



Manga

APRENDE A DESENHAR MAIS DE 30
PERSONAGENS E ANIMAIS EM DEZ SIMPLES PASSOS!



CHIE KUTSUWADA

Sumário



INTRODUÇÃO.....	6
COMO USAR ESTE LIVRO	7

»»» Traços Fisionômicos

Frente básica do olho	10
Perfil básico do olho	12
Olho engraçado	14
Olho sereno	16
Nariz de frente	18
Nariz de perfil	19
Boca de frente	20
Boca de perfil	21

»»» Estilo Chibi

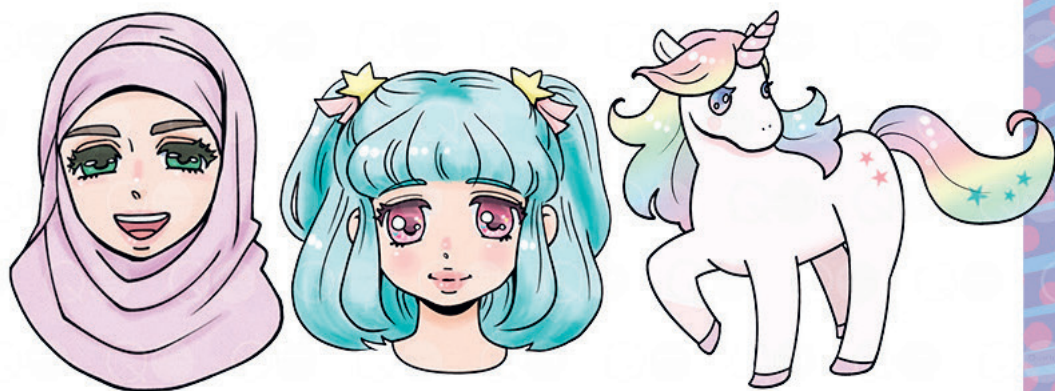
Olho <i>chibi</i> de frente	48
Olho <i>chibi</i> de perfil	50
Rosto <i>chibi</i> de frente	52
Rosto <i>chibi</i> de perfil	54
Variações: rosto <i>chibi</i>	56
Expressões faciais: <i>chibi</i>	58

»»» Rostos Manga

Rosto feminino de frente	24
Rosto masculino de frente	26
Rosto feminino de perfil	28
Rosto masculino de perfil	30
Rosto feminino engraçado	32
Rosto masculino engraçado	34
Rosto feminino <i>cool</i>	36
Rosto masculino <i>cool</i>	38
Mais rostos femininos	40
Mais rostos masculinos	42
Expressões manga	44

»»» Corpo Manga

Corpo feminino	62
Corpo masculino	64
Corpo <i>chibi</i>	66
Mão aberta	68
Mão fechada	70
Braço	72
Braço musculado	74
Perna	76
Perna musculada	78
Pé de lado	80
Pé de frente	81
Pé: tênis	82
Pé: saltos	84
Pé: botas	85



»»» Poses de Corpo Inteiro »»» Animais Manga

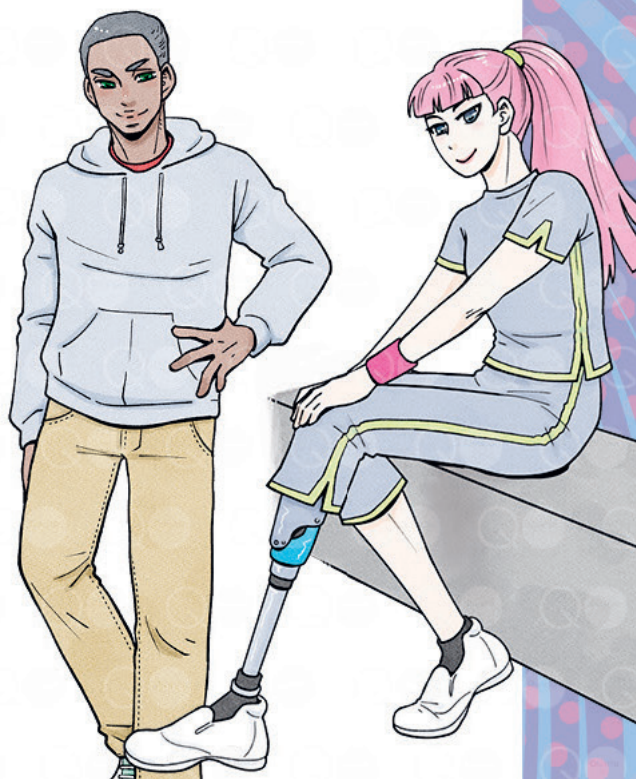
Mulher de pé	88
Homem de pé.....	90
Chibi de pé.....	92
Mulher sentada.....	94
Homem sentado	96
Chibi sentado	98

Gato	118
Cão	120
Coelho	122
Caturra.....	124
Unicórnio	126

»»» Personagens

Sereia manga	102
Vampiro manga	104
Princesa <i>chibi</i>	106
Príncipe <i>chibi</i>	108
Estudantes manga	110
Quimono <i>chibi</i>	112
Feiticeiro <i>chibi</i>	114

SOBRE A ARTISTA	128
AGRADECIMENTOS	128



Introdução



Neste livro irás encontrar mais de 30 incríveis ilustrações manga de pessoas e animais que foram criadas em apenas 10 simples passos. Quer se trate de uma princesa *chibi*, de uma expressão facial *cool* manga ou de um colorido unicórnio, está na hora de escolheres a tua imagem favorita e começares a desenhar.

ABORDAR FORMAS DIFERENTES

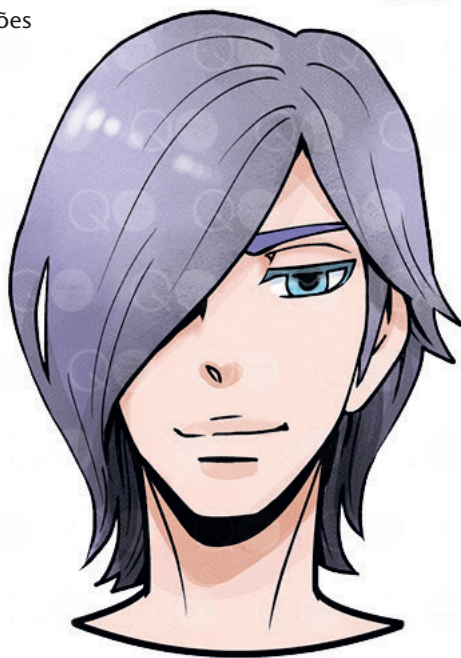
As pessoas e os animais têm formatos e tamanhos diferentes. Cada desenho deste livro começa com uma forma simples ou um esboço de orientação. As instruções passo a passo normalmente também aconselham a usar círculos adicionais ou outros contornos de formas como guias para posicionar as cabeças e os membros. Isto vai permitir-te obter uma perspetiva correta das proporções da tua personagem.

Todos os desenhos deste livro implicam um sem-número de formas diferentes. Seguindo as instruções e as orientações sobre que forma cada elemento deve ter vai ajudar-te a obter a aparência global de pessoas e animais diferentes.

Também forneci uma paleta de cores no final de cada desenho concluído. Usa-a como orientação, mas sente-te à-vontade para fazer experiências e usar as tuas tonalidades preferidas para a maquilhagem e a roupa, e cores diferentes para o pelo dos animais.

Espero que te divirtas a criar as imagens deste livro tanto quanto eu.

Desenhar nunca foi tão fácil!



Como Usar Este Livro



MATERIAL BÁSICO

Papel: Qualquer papel serve, mas utilizar papel de desenho vai proporcionar-te os melhores resultados.

Lápis, borracha e afia: Experimenta diferentes tipos de lápis e investe numa borracha e num afia de boa qualidade.

Caneta: Para colorir a imagem final. Uma caneta de tinta permanente de espessura média ou fina é a melhor opção; a tinta é melhor do que a esferográfica porque seca com rapidez e tem menos probabilidades de esborratar.

Régua pequena: É opcional, mas poderá ser útil para traçar linhas de orientação.

SEGUIR OS PASSOS

Usa um lápis e segue cada passo. Quando ficares satisfeito com a imagem obtida, desenha por cima com tinta e deixa secar. Em seguida, apaga o lápis que está por baixo. Por fim, aplica a cor que desejares.

COLORIR

Permanece dentro das linhas e mantém sempre os teus lápis afiados para teres o controlo das áreas mais pequenas.

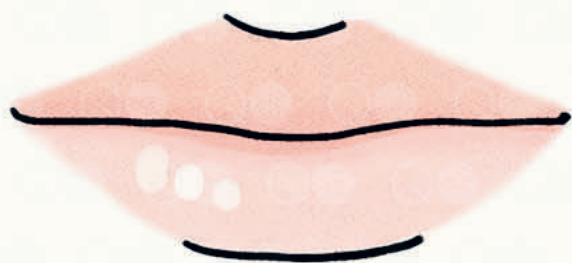
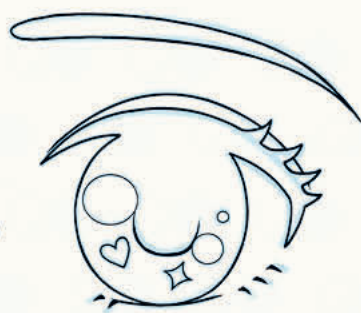
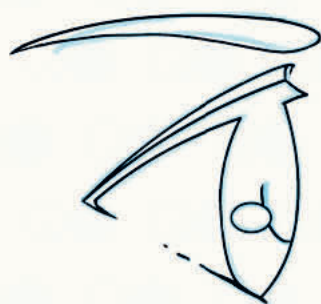
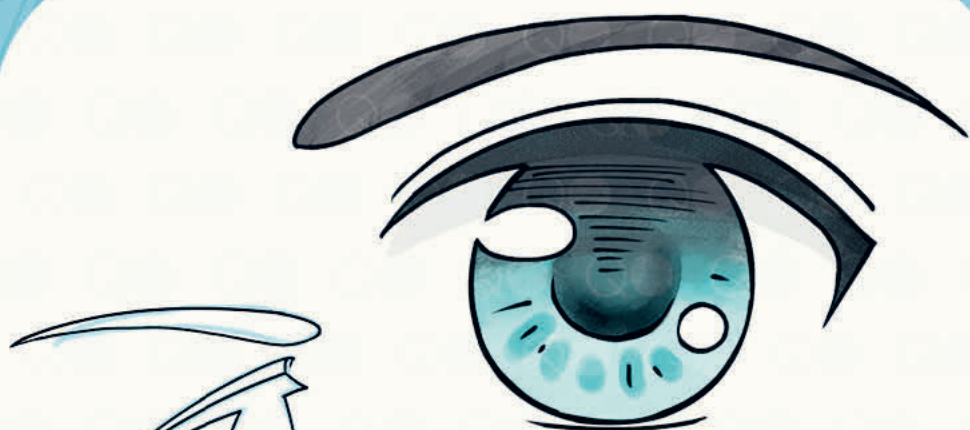
Para obteres uma tonalidade mais clara ou mais escura, tenta sobrepor várias camadas de tinta ou pressionar o lápis com mais força.

A roupa ou as penas ou pelo dos animais existem em diversas cores e possuem padrões e texturas diferentes, por isso quando te sentires confiante sobre a tonalidade que cada um deve ter, experimenta variar as cores que utilizas.

Dispões de várias opções no que respeita a colorir os teus desenhos – porque não explorá-las a todas?

Lápis: Esta é a opção mais simples, e aquela que escolhi para finalizar as imagens deste livro. Um bom conjunto de lápis de cor, com cerca de 24 tonalidades diferentes, é, de facto, tudo aquilo de que precisas.

Tinta e pincel: É provável que a aguarela seja mais fácil de trabalhar para os principiantes, embora utilizar tinta acrílica ou à base de óleo permita pintar por cima de quaisquer erros. Vais precisar de dois ou três pincéis de tamanhos diferentes, e pelo menos um pincel muito fino.



The background of the image is a solid light blue color. Overlaid on this background is a repeating pattern of small, light blue circular logos, each containing a stylized 'Q' character. Additionally, there are faint, larger-scale illustrations of various anime-style characters' faces, including characters with long hair, glasses, and different hairstyles, scattered across the background.

Trços Fisionômicos

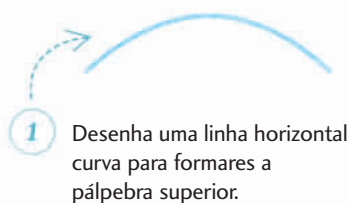
Frente

Básica do olho



Os olhos são importantes quando se desenha manga – podem transmitir uma enorme variedade de emoções sem necessidade de qualquer diálogo.

Segue estes passos de modo a tornares-te um mestre!



1 Desenha uma linha horizontal curva para formares a pálpebra superior.



2 Desenha um círculo por debaixo da linha e acrescenta uma pequena linha curva por baixo.



3 Ajusta o formato do olho engrossando um pouco a pálpebra superior. Acrescenta uma marca da pupila ao centro.



4 Tem em conta de onde vem a luz. Para realçar o olhar, desenha um pequeno círculo dentro do olho e outro no lado diagonalmente oposto.

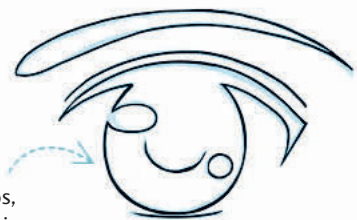


5 Desenha e dá forma à sobrancelha – o tipo mais básico é paralelo e ligeiramente mais largo do que o olho.

Nota:

Na manga, o olho direito e o olho esquerdo em geral são imagens espelhadas, mas as posições dos realces não o são.

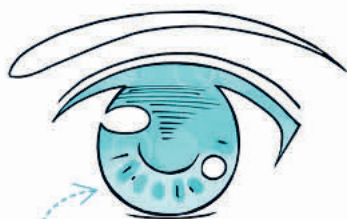
- 6 Pinta os contornos, tornando-os o mais suaves possível. Apaga as linhas de orientação.



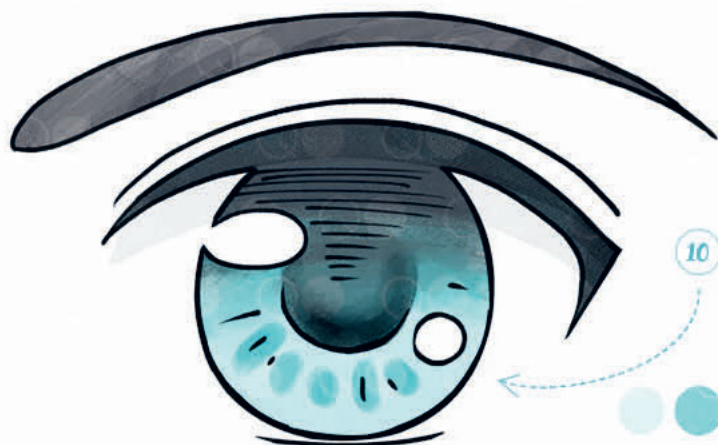
- 7 Acrescenta alguns pormenores, como por exemplo sombra e a íris.



- 8 Escolhe a cor do olho (vê a paleta em baixo como orientação) e começa pela cor mais clara. Escurece a parte superior do olho, com alguns tons mais escuros sobre a íris.



- 9 Escurece a pálpebra superior, a parte superior do olho e a pupila. Pinta a sobrancelha, tendo em conta a direção do pelo.



- 10 Acrescenta um pouco de sombra por baixo da pálpebra superior para finalizar.

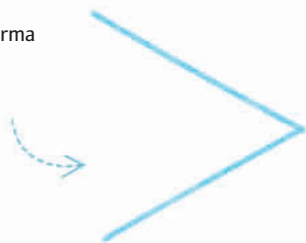


Perfil Básica do olho



O olho apresenta uma forma muito diferente quando se vê de lado, mas assim que souberes distinguir as diferenças, serás capaz de desenhá-lo com facilidade.

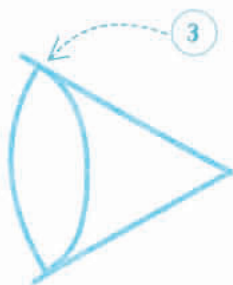
- 1 Desenha uma forma lateral em V.



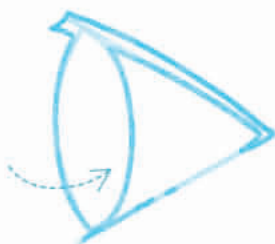
- 2 Acrescenta uma linha curva, o globo ocular esférico, de modo a encerrar a forma em V.



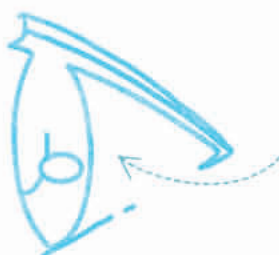
- 3 Acrescenta o contorno de uma íris.



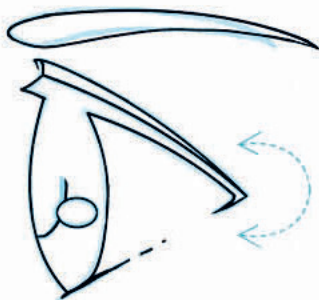
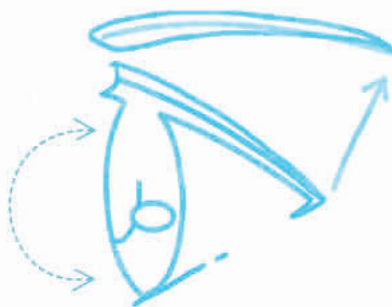
- 4 Define a forma do olho adicionando a pálpebra superior.



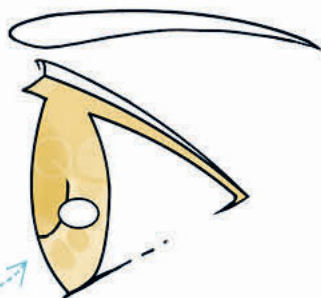
- 5 Desenha uma linha curva para a pupila na metade inferior e um realce ao lado. Acrescenta uma linha para uma pálpebra dupla.



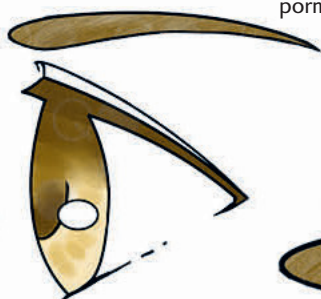
- 6 Desenha um contorno da sobrancelha. Resulta melhor se for um pouco mais largo do que o olho – vê a seta à direita da imagem para obteres um bom equilíbrio.



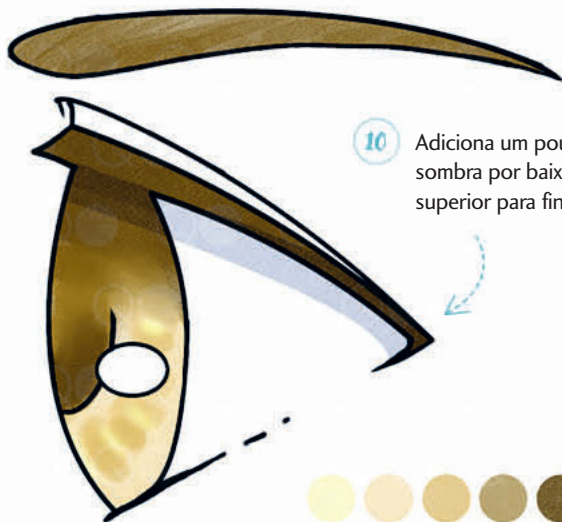
- 7 Pinta as linhas de modo a torná-las o mais suaves possível. Apaga as linhas de orientação.



- 8 Começa a colorir, usando a paleta em baixo como orientação, começando pela cor mais clara e seguindo a partir daí. Escurece alguns pormenores sobre a pupila e a íris.



- 9 Acrescenta uma sombra mais escura à pupila e à parte superior do olho. Pinta a sobrancelha recorrendo a pinceladas, como se estivesses a traçar cada pelo.



- 10 Adiciona um pouco de sombra por baixo da pálpebra superior para finalizar.



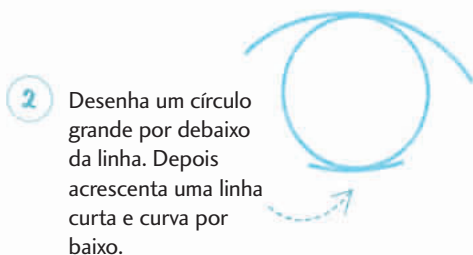
Olho engraçado



Para uma personagem super-engraçada de manga, usa umas pestanas curvas e acrescenta algumas formas com reflexos divertidos.



- 1 Desenha uma linha horizontal com uma curva acentuada, com um dos lados um pouco oblíquo, para a pálpebra superior.



- 2 Desenha um círculo grande por debaixo da linha. Depois acrescenta uma linha curta e curva por baixo.



- 3 Ajusta a forma do olho inteiro, engrossando um pouco a pálpebra superior. Destaca a pupila relativamente maior ao centro. Acrescenta uma linha de pálpebra dupla.

- 4 Tem em conta de onde vem a luz. Depois acrescenta um realce algo ovalado no interior do círculo principal do olho. Junta um pequeno círculo refletor, alinhado na diagonal com o primeiro realce.



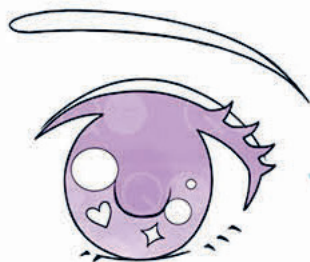
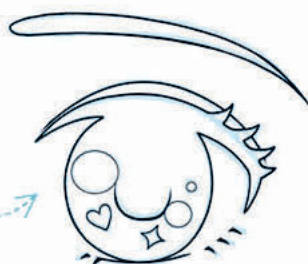
- 5 Desenha a sobrancelha, quase paralela ao olho, mas um pouco arqueada. Deixa um espaço entre o olho e a sobrancelha.





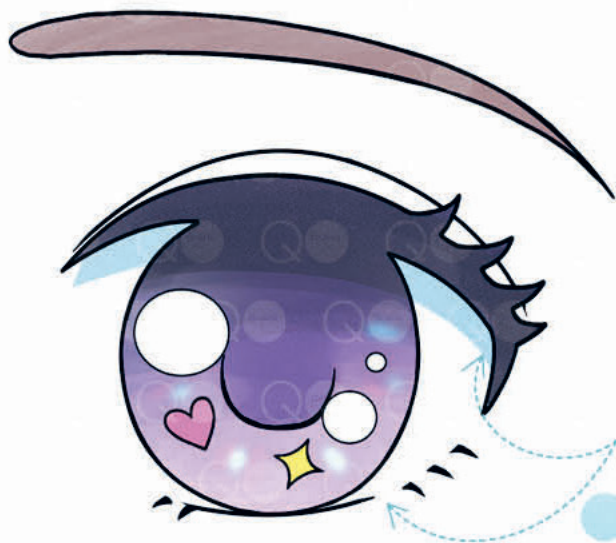
6 Acrescenta um toque de graciosidade manga com pestanas e inclusive algumas formas atraentes no interior dos olhos, como reflexos alternativos.

7 Pinta as linhas mantendo a forma redonda do olho. Apaga as linhas de orientação.



8 Começa a pintar pela cor mais clara, seguindo a partir daí. Usa a paleta em baixo como orientação, se desejares.

9 Acrescenta tons mais escuros. Esbate a cor desde o escuro em cima até ao claro em baixo. Pinta a sobrancelha, tendo em conta a direção dos pelos.



10 Acrescenta um pouco de sombra por baixo da pálpebra superior. Confere um brilho adicional às áreas usando um pouco de um tom pastel opaco ou canetas brancas para finalizar.



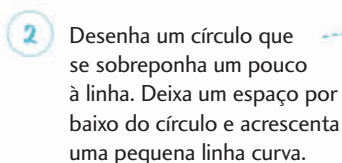
Olho sereno



Algumas personagens aparentam ser mais estilosas do que fofas. Os seus olhos vão precisar de ter uma expressão mais definida e um formato mais angular.



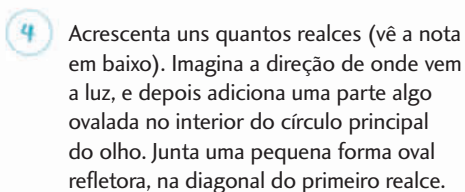
1 Para a pálpebra superior, desenha uma linha horizontal e algo curva, com um dos lados mais elevado do que o outro.



2 Desenha um círculo que se sobreponha um pouco à linha. Deixa um espaço por baixo do círculo e acrescenta uma pequena linha curva.



3 Ajusta a forma do olho engrossando um pouco a pálpebra superior. Destaca a pupila ao centro, mantendo-a pequena.



4 Acrescenta uns quantos realces (vê a nota em baixo). Imagina a direção de onde vem a luz, e depois adiciona uma parte algo ovalada no interior do círculo principal do olho. Junta uma pequena forma oval refletora, na diagonal do primeiro realce.



5 Desenha a sobrancelha, com um dos lados levantado e o outro mais perto do olho, e com uma forma definida e angular.

Nota:

Por vezes os olhos com uma expressão *cool* ficam melhor sem realces, o que pode fazer com que os olhos pareçam demasiado risonhos.



- 6 Pinta as linhas, mantendo as tuas formas definidas. Apaga as linhas de orientação.



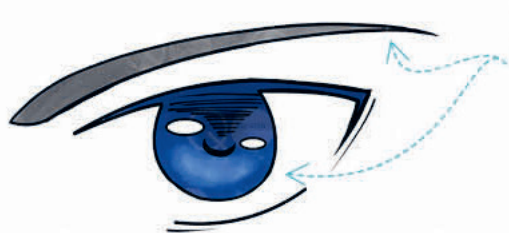
- 7 Acrescenta alguns pormenores como sombra e uma pequena linha por baixo do olho.



- 8 Começa a pintar pela cor mais clara, seguindo a partir daí. Vê a paleta em baixo para obteres algumas ideias.



- 9 Escurece a pálpebra superior, a parte superior do olho e o contorno da área circular. Pinta a sobrancelha, tendo em conta a direção dos pelos.



- 10 Acrescenta alguns pormenores como uma sombra definida na pálpebra superior para finalizar.

