

Qilive



GAMING MOUSE WIRELESS

Q.3509

FR

Souris de jeu

ES

Ratón gaming

PT

Rato de jogo

PL

Mysz gamingowa

HU

Gamer egér

RO

Mouse de gaming

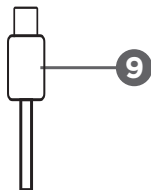
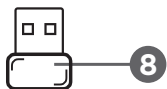
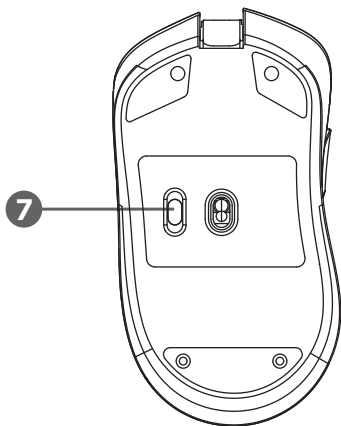
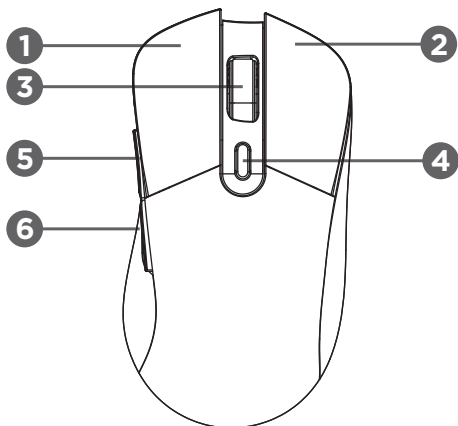
RU

Игровая мышь

UA

Ігрова миша


EN	User manual	P. 4
FR	Manuel d'utilisation	P. 9
ES	Manual de instrucciones	p. 14
PT	Manual de utilização	P. 19
PL	Instrukcja obsługi	S. 24
HU	Használati utasítás	29. o.
RO	Manual de instrucțiuni	P. 32
RU	Руководство пользователя	C. 37
UA	Довідник користувача	C. 42



Before using this electrical device, read the instructions below carefully and keep this instruction leaflet for future reference

1. SAFETY INSTRUCTIONS

1. Disposal of a battery into fire or a hot oven, or mechanically crushing or cutting of a battery, that can result in an explosion;
2. Leaving a battery in an extremely high temperature surrounding environment that can result in an explosion or the leakage of flammable liquid or gas; and a battery subjected to extremely low air pressure that may result in an explosion or the leakage of flammable liquid or gas.

3.  The marking of this device (symbol of a crossed-out dustbin) complies with European Directive 2012/19/EU relating to «used electrical and electronic equipment». This marking means that this equipment, at the end of its useful life, cannot be disposed of with other household waste. The user is required to deliver it to operators who collect used electrical and electronic equipment.

Collection operators, including local collection points, shops and local authorities, create an appropriate system for collecting equipment. Appropriate collection of used electrical and electronic equipment helps avoid harmful impacts on human health and the environment, resulting from the presence of hazardous components, as well as from improper storage and treatment of this equipment.

2. TECHNICAL SPECIFICATIONS

DPI	800 / 1200 / 2400 / 3200 / 5000 / 10000
Acceleration	20G
Polling rate	125 Hz
Working voltage	5 V DC
Working current	400mA
Operating system	Windows XP/Vista/7/8/10, MAC
Working / storage temperature	-5°C to +40°C

3. DESCRIPTION

- | | |
|---------------------------------|--------------------------------|
| 1. Left button | 6. Backward |
| 2. Right button | 7. Power switch (ON/ ECO/ OFF) |
| 3. Scroll wheel / Middle button | 8. Nano receiver |
| 4. DPI button | 9. USB-C charging cable |
| 5. Forward | |

4. USAGE

1. ON/OFF power switch

Off / Wired Mode: Switch off the gaming mouse in wireless mode.

Wired mode: Connect the provided USB-C cable to USB port on the computer.

Eco Mode: Switch to wireless power saving mode (roller light off and logo light on).

ON / Wireless mode: Switch to wireless mode with all LED lights on.

2. Connecting the Mouse

Plug the USB receiver into a USB port on the computer. The computer will recognize the receiver and install the driver automatically.

3. Charging

Plug in the provided USB-C cable to the USB-C port of mouse, connect the other end of USB-C cable into the USB-A port, the color of the wheel and logo indicating lights turns green and last for 10 seconds.

Charging time: 1.5-2 hours. After the mouse is fully charged, the indicating lights change to orange and lasts about 10 seconds.

4. Change DPI

The default DPI for the mouse is 1200. Click the DPI switch repeatedly to change the setting in the following order: 800→1200→2400→3200→5000→10000.

5. DRIVER SETTING

Download the driver from <https://support.auchan.com>, install the driver.

Note: Please make sure this mouse is already connected to computer when setting the functions in the driver.



A. Key Settings

The home page is the "Keys" setting interface, you can click to set functions on the right module. Click "Apply" to complete setting.

B. Light settings

Click "Light", select different lighting modes to display different lighting effects. Click the middle button + Forward key to switch the bottom light effect.

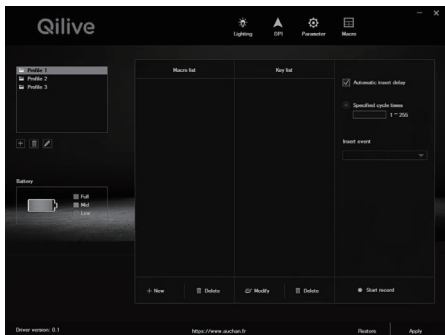
C. DPI Settings

Set the DPI between 1200-10000 to meet your needs (The default DPI setting is between 800-10000). DPI Setting gear: 1-6.

D. Parameter Setting

Click "Parameter" to set the mouse sensitivity, double click speed, scrolling speed.

E. Macro Settings



Click the "Macro".

Name the macro setting on the right as the follow picture shows. Click "+New" to create a Marco, and name it. Click "Start Record" to start recording, input keys you want to define then click "Stop Record" to finish recording.

Select whether to increase the delay.

When finish the recording and saving, it will return back to the customer setting interface. Click the button and then click the Macro in the drop-down list.

After setting, press "APPLY" to save.

If you want to restore the setting, when you complete the function setting of the buttons, click "Restore" on the bottom.

6. GUARANTEES

Qilive guarantee: General terms & conditions.

The Qilive guarantee is a commercial guarantee offered by SAS OIA, registered to 200 rue de la recherche, 59650 Villeneuve d'Ascq, for Qilive brand products, within its capacity as manufacturer.

The Qilive guarantee is applied without prejudice to your rights to benefit, freely, from the legal compliance guarantee applicable in the country of marketing. For further information on the legal compliance guarantee, please refer to your retailer's T&Cs of Sale (General Terms and Conditions of Sale).

What is covered by the Qilive guarantee?

A Qilive guarantee covers the repair or replacement with equivalent features of your Qilive appliance if it is found to be defective due to a material fault or a manufacturing fault during the guarantee period.

Repaired or replaced products may include new and/or repackaged hardware and components.

If the product cannot be repaired or replaced, Qilive will refund the purchase price indicated on the proof of purchase.

What isn't covered by the Qilive guarantee?

Qilive appliances are designed and manufactured to continuously offer high performances in normal domestic environments. If a Qilive appliance is used in line with the intended usage and it breaks down during the guarantee period, we are liable to repair or replace it.

Nevertheless, in some circumstances the Qilive guarantee does not cover the repair or replacement of an appliance. These circumstances are clearly indicated. The following cases are not covered:

- Normal wear, including aesthetics (e.g. scratches, dents or vandalism) and parts which may wear over time (e.g. fuse, belt, tyre, brake, filters, etc.)
- Damage or issues caused by incorrect use or use which doesn't comply with the serial plate or the user manual, or by an accident or alteration.
- Damage caused by failure to comply with the appliance's maintenance recommendations.
- Use or storage conditions which are detrimental to the good conservation of the appliance (oxidation, corrosion), use of energy, use or installation non-compliant with the manufacturer's instructions, or negligence or use of peripherals, software or consumables which are unsuitable.
- Professional, collective, industrial or commercial use of the product, or use for purposes other than normal domestic purposes in the country where it was purchased.
- Damage caused by external sources, such as transport, weather conditions, electrical outages or power surges.
- Modified products, products with damaged, altered, erased or rusted guarantee seals or serial numbers.
- Damage caused by any intervention of non-authorized persons.
- Software updates as a consequence of changes to network settings
- Damage caused by elements external to the appliance (foreign bodies, insects, etc.)
- Appliance content - freezer, washing machine, etc. - (food, clothing, etc.)
- Product failure resulting from the use of third-party software to modify, change or adapt the product as supplied.
- Product failure resulting from use of the product without the accessories supplied with it or approved by Qilive.

The customer is responsible for regularly backing up the data contained on their hard disk or in the internal memory of their device, and this before any claim is submitted.

Qilive cannot be held liable for the loss or destruction of stored data, nor may it be held liable for damage caused to software resulting from, in particular, a restoration or

breakdown.

In the same sense, Qilive is not required to check that SIM/SD cards have been removed from returned products.

What are the modalities of the guarantee?

The modalities of the Qilive guarantee are as follows:

The guarantee enters into effect on the date of purchase (or date of delivery if this is later). You'll need to provide proof of delivery/purchase before any intervention on your guaranteed appliance. Please note that, without this proof, any work carried out will be invoiced. Please keep your purchase receipt or delivery note.

Any interventions will be carried out by Qilive or its authorised agents.

Any replaced part becomes the property of Qilive.

The guarantee offers advantages which are in addition to your legal rights as a consumer and do not have any impact on the latter rights.

How to apply the Qilive guarantee

To request the repair or replacement of your product under the Qilive guarantee, for any country other than France, please return your product to the service desk of your place of purchase along with your proof of purchase (e.g. the receipt) and the accessories provided with the product, including those necessary for its correct functioning (power, adapter, etc.) with its original packaging. To apply the guarantee in France, please submit a request on our website: <https://auth.sav-login.auchan.fr>. The following information will be required: date of purchase, model and serial or IMEI number (this information generally features on the product, packaging or proof of purchase).

When does the guarantee become effective?

The Qilive guarantee is effective from the date of purchase or delivery of your appliance, the latest date being valid.

Your product is guaranteed by Qilive 3 years for parts and labour.

Can Qilive guarantees be transferred?


Qilive guarantees can be transferred with the appliance, as long as the original proof of purchase from a recognised retailer, as well as proof of any change of ownership of the appliance, confirming the correct operational condition of the appliance at the time of change of ownership.

Avant d'utiliser cet appareil électrique, lisez attentivement le présent mode d'emploi. Conservez-le afin de pouvoir vous y référer ultérieurement.

1. CONSIGNES DE SÉCURITÉ

1. La mise au rebut d'une pile dans un feu ou un four chaud, et le concassage ou la coupure mécanique d'une pile peuvent provoquer une explosion.

2. Le fait de laisser une pile dans un environnement aux températures extrêmement élevées peut entraîner une explosion ou une fuite de liquide ou de gaz inflammable. Si la pile est soumise à une pression atmosphérique extrêmement faible, cela peut entraîner une explosion ou une fuite de liquide ou de gaz inflammable.

3.  Le marquage de cet appareil (symbole d'une poubelle barrée) est conforme à la Directive européenne 2012/19/UE relative aux « équipements électriques et électroniques usagés ». Ce marquage informe que cet équipement, après sa durée de vie utile, ne peut pas être jeté avec d'autres déchets ménagers. L'utilisateur est tenu de le remettre aux opérateurs de collecte des équipements électriques et électroniques usagés. Les opérateurs de collecte, comprenant des points de collecte locaux, des magasins et des collectivités locales, créent un système approprié permettant la collecte de l'équipement. Une collecte appropriée des équipements électriques et électroniques usagés permet d'éviter les impacts néfastes pour la santé humaine et pour l'environnement, résultant de la présence de composants dangereux, ainsi que d'un stockage et d'un traitement inapproprié de ces équipements.

2. SPÉCIFICATIONS TECHNIQUES

DPI	800 / 1200 / 2400 / 3200 / 5000 / 10000
Accélération	20G
Taux d'interrogation (polling rate)	125 Hz
Tension de fonctionnement	5 V CC
Courant de fonctionnement	400mA
Système d'exploitation	Windows XP/Vista/7/8/10, MAC
Température d'utilisation / de stockage	de -5°C à +40°C

3. DESCRIPTION

- | | |
|---|----------------------------|
| 1. Bouton gauche | 5. Avant |
| 2. Bouton droit | 6. Arrière |
| 3. Molette de défilement / Bouton du milieu | 7. Bouton marche/éco/arrêt |
| 4. Bouton DPI | 8. Nano-récepteur |
| | 9. Câble de charge USB-C |

4. UTILISATION

1. Bouton marche/arrêt

Mode arrêt/filaire : Pour éteindre la souris gaming en mode sans fil.

Mode filaire : Pour connecter le câble USB-C fourni au port USB de l'ordinateur.

Mode Éco : Pour passer en mode d'économie d'énergie sans fil (voyant de la molette éteint et voyant du logo allumé).

Mode sans fil/marche : Pour passer en mode sans fil avec tous les voyants LED allumés.

2. Connexion de la souris

Branchez le récepteur USB à l'un des ports USB de l'ordinateur. L'ordinateur reconnaîtra le récepteur et installera automatiquement le pilote.

3. Charge

Branchez le câble USB-C fourni au port USB-C de la souris. Connectez l'autre extrémité du câble USB-C au port USB-A. La couleur des voyants de la molette et du logo devient alors verte pendant 10 secondes.

Durée de charge : 1,5-2 heures. Une fois la souris complètement chargée, les voyants lumineux deviennent orange pendant environ 10 secondes.

4. Changement de DPI

Le DPI (ou PPP pour points par pouce) par défaut de la souris est de 1 200. Appuyez plusieurs fois sur le bouton DPI pour modifier ce paramètre selon la séquence suivante : 800→1 200→2 400→3 200→5 000→10 000.

5. CONFIGURATION DU PILOTE

Téléchargez le pilote sur <https://support.auchan.com>.

Remarque : veuillez vous assurer que la souris est branchée à l'ordinateur avant de configurer les fonctions dans le pilote.



A. Configuration des touches

La page d'accueil est l'interface de réglage des « touches » ; vous pouvez cliquer pour définir les fonctions sur le module de droite. Cliquez sur « Appliquer » pour terminer le

réglage.

B. Paramètres d'éclairage

Cliquez sur « Lumière », sélectionnez différents modes d'éclairage pour afficher différents effets d'éclairage. Cliquez sur le bouton du milieu + la touche Avant pour changer l'effet de lumière du bas.

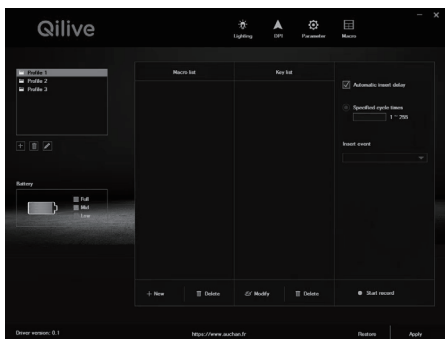
C. Paramètres de DPI

Réglez le DPI de 1 200 à 10 000 selon vos besoins (le paramètre DPI par défaut est compris entre 800 et 10 000). Niveaux de réglage du DPI : 1-6.

D. Réglage des paramètres

Cliquez sur « Parameter » (Paramètre) pour définir la sensibilité de la souris, la vitesse du double-clic et la vitesse de défilement.

E. Paramètres macros



Cliquez sur « Macro ».

Nommez le paramètre macro sur la droite comme illustré sur l'image suivante. Cliquez sur « + New » (+Nouveau) pour créer une macro et nommez-la. Cliquez sur « Start Record » (Démarrer l'enregistrement) pour commencer l'enregistrement, en appuyant sur les touches à enregistrer, puis cliquez sur « Stop Record » (Arrêter l'enregistrement) pour terminer l'enregistrement.

Choisissez s'il faut augmenter ou non le délai.

Une fois l'enregistrement terminé et sauvegardé, l'interface de réglage apparaîtra à nouveau. Cliquez sur le bouton puis sur Macro dans la liste déroulante.

Après le réglage, appuyez sur « APPLY » pour enregistrer.

Si vous souhaitez restaurer les réglages, lorsque vous avez terminé le réglage de la fonction des boutons, cliquez sur « Restore » (Restaurer), en bas.

6. GARANTIES

Garantie Qilive: conditions générales.

La garantie Qilive est une garantie commerciale offerte par SAS OIA, avec adresse au 200

rue de la recherche, 59650 Villeneuve d'Ascq, sur les produits à marque Qilive, et ce en sa qualité de constructeur.

FR

La garantie Qilive s'applique sans préjudice de vos droits de bénéficiaire, gratuitement, de la garantie légale de conformité en vigueur dans les pays de commercialisation. Pour plus d'informations sur la garantie légale de conformité, veuillez consulter les CGV (Conditions Générales de Ventes) de votre distributeur.

Qu'est-ce qui est couvert par la garantie Qilive ?

Une garantie Qilive couvre la réparation ou le remplacement à fonctionnalités équivalentes de votre appareil Qilive s'il s'avère défectueux en raison d'un défaut matériel ou de fabrication pendant la période de garantie.

Les produits réparés ou remplacés peuvent inclure des composants et des équipements nouveaux et/ou reconditionnés.

Si le produit n'est ni réparable, ni remplaçable, Qilive le remboursera au prix d'achat mentionné sur la preuve d'achat.

Qu'est-ce qui n'est pas couvert par une garantie Qilive ?

Les appareils Qilive sont conçus et construits pour offrir des performances élevées en continu dans un environnement domestique normal. Si un appareil Qilive est utilisé selon l'utilisation prévue et qu'il tombe en panne pendant la période de garantie, il nous incombe de le réparer ou de le remplacer.

Toutefois, dans certaines circonstances, la garantie Qilive ne couvre pas la réparation ou le remplacement d'un appareil. Ces circonstances sont clairement indiquées. Les cas non couverts sont les suivants:

- Usure normale, y compris esthétiques (p. ex. rayures, bosses ou vandalisme) et les pièces qui peuvent s'user avec le temps (p. ex. fusible, courroie, pneu, frein, filtres, etc.)
- Dommages ou problèmes causés par une utilisation incorrecte ou non conforme à la plaque signalétique ou au manuel d'utilisation, un accident, une altération.
- Dommages causés par le non-respect des recommandations d'entretien de l'appareil.
- Utilisation ou stockage nuisible à la bonne conservation de l'appareil (oxydation, corrosion), d'utilisation d'énergie, d'emploi ou d'installation non conforme aux prescriptions du constructeur ou de négligences ou de l'utilisation de périphériques, logiciels ou consommables inadaptés.
- Utilisation professionnelle, collective, industrielle, commerciale du produit ou à des fins autres que des fins domestiques normales dans le pays où il a été acheté.
- Dommages causés par des sources externes telles que le transport, les intempéries, les pannes d'électricité ou les surtensions.
- Produits modifiés, ceux dont le scellé de garantie ou le numéro de série ont été endommagés, altérés, supprimés ou oxydés.
- Dommages causés par toute intervention effectuée par une personne non-agrèée.
- Mises à jour de logiciel, dues à un changement de paramètres réseau
- Dommages provenant d'éléments extérieurs à l'appareil (corps étrangers, insectes, etc.)
- Contenu des appareils - congélateur, lave-linge...- (denrées, vêtements,...)
- Défaillances du produit dues à l'utilisation de logiciels tiers pour modifier, changer adapter ou modifier l'existant.
- Défaillances du produit dues à l'utilisation sans les accessoires fournis avec le produit ou homologués par Qilive.

Le client doit faire son affaire personnelle de la sauvegarde régulière des données

contenues sur son disque dur ou dans la mémoire interne de son appareil, et ce avant tout dépôt.

Qilive ne peut être tenu pour responsable de la perte ou de la destruction de données stockées ni des dommages aux logiciels consécutifs notamment à une restauration ou une panne.

De même, Qilive n'est pas tenu de vérifier que les cartes SIM / SD soient bien retirées des produits retournés.

Quelles sont les modalités de la garantie ?

Les modalités de la garantie Qilive sont les suivantes :

La garantie prend effet à la date d'achat (ou à la date de livraison si celle-ci est ultérieure).

Vous devez fournir une preuve de livraison/d'achat avant toute intervention sur votre appareil sous garantie. Veuillez noter que sans cette preuve, tout travail effectué sera facturé. Veuillez conserver votre reçu d'achat ou votre bon de livraison.

Toutes les interventions seront effectuées par Qilive ou ses agents autorisés.

Toute pièce remplacée devient la propriété de Qilive.

La garantie offre des avantages qui s'ajoutent à vos droits légaux en tant que consommateur et n'ont aucune incidence sur ceux-ci.

Comment faire valoir votre garantie Qilive?

Pour demander la réparation ou remplacement de votre produit sous la garantie Qilive, pour tous pays autre que la France, rappez votre produit à l'accueil de votre lieu de vente muni de votre preuve d'achat (tel que le ticket de caisse), du produit et de ses accessoires fournis y compris ceux nécessaires à son bon fonctionnement (alimentation, adaptateur, etc.), avec son emballage d'origine. Pour une prise en charge en France, nous vous invitons à effectuer votre demande sur notre site : <https://auth.sav-login.auchan.fr>. Il est important d'avoir comme information la date d'achat, le modèle et le numéro de série ou d'IMEI (ces informations apparaissent généralement sur le produit, l'emballage ou votre preuve d'achat).

Quand la garantie entre-t-elle en vigueur ?

La garantie Qilive entre en vigueur à la date d'achat ou de livraison de votre appareil, la date la plus tardive étant retenue.

Votre produit est garanti par Qilive 3 ans pièces et main d'œuvre.

Les garanties Qilive sont-elles transférables ?

Les garanties Qilive sont transférables avec l'appareil, à condition que la preuve d'achat d'origine d'un revendeur reconnu soit fournie, ainsi que la preuve de tout changement de propriété de l'appareil, confirmant le bon état de fonctionnement de l'appareil lorsque le changement de propriétaire a eu lieu.

Antes de usar este dispositivo eléctrico, lea con atención las siguientes instrucciones y consérvelas para futuras consultas.

1. MEDIDAS DE SEGURIDAD

1. La eliminación de la batería introduciéndola en fuego o en un horno caliente, aplastándola o cortándola mecánicamente, podría provocar una explosión.

2. Dejar una batería en un entorno de temperatura extremadamente alta puede provocar una explosión o la fuga de líquido o gas inflamable; una batería sometida a una presión de aire extremadamente baja puede provocar una explosión o la fuga de líquido o gas inflamable.

3. El marcado de este aparato (símbolo de un contenedor de basura tachado) cumple la Directiva europea 2012/19/UE relativa a los «aparatos eléctricos y electrónicos usados». Este marcado informa que este equipo, al final de su vida útil, no puede desecharse con otros residuos domésticos. El usuario debe entregarlo a los operadores de recogida de los aparatos eléctricos y electrónicos usados. Los operadores de recogida, que incluyen los puntos de



recogida locales, las tiendas y las administraciones locales, crean un sistema adecuado para la recogida del aparato. Una recogida adecuada de los aparatos eléctricos y electrónicos usados ayuda a evitar los impactos nocivos para la salud de las personas y el medio ambiente que se deriven de los componentes peligrosos presentes, así como de un almacenamiento y tratamiento no adecuado de dichos aparatos.

2. ESPECIFICACIONES TÉCNICAS

DPI	800 / 1200 / 2400 / 3200 / 5000 / 10000
Aceleración	20G
Tasa de escaneo	125 Hz
Voltaje de funcionamiento	5 V CC
Corriente de funcionamiento	400mA
Sistema operativo	Windows XP/Vista/7/8/10, MAC
Temperatura de funcionamiento/ almacenamiento	De -5°C a +40°C

3. DESCRIPCIÓN

- | | |
|------------------------------------|--|
| 1. Botón izquierdo | 6. Retroceder |
| 2. Botón derecho | 7. Interruptor de encendido
(ENCENDIDO/ECO/APAGADO) |
| 3. Rueda del ratón / Botón central | 8. Nano receptor |
| 4. Botón DPI | 9. Cable de carga USB-C |
| 5. Avanzar | |

4. UTILIZACIÓN

1. Interruptor de encendido/apagado

Modo apagado/con cable: Apague el ratón de juegos en modo inalámbrico.

Modo con cable: Conecte el cable USB-C proporcionado al puerto USB del ordenador.

Modo Eco: Cambie al modo de ahorro de energía inalámbrico (luz del rodillo apagada y luz del logotipo encendida).

Encendido/Modo inalámbrico: Cambie al modo inalámbrico con todas las luces LED encendidas.

2. Conexión del ratón

Conecte el receptor USB a un puerto USB del ordenador. El ordenador reconocerá el receptor e instalará el controlador automáticamente.

3. Cargar

Conecte el cable USB-C provisto al puerto USB-C del ratón, conecte el otro extremo del cable USB-C al puerto USB-A. El color de la rueda y las luces indicadoras del logotipo se vuelven verdes y duran 10 segundos.

Tiempo de carga: 1,5-2 horas. Una vez que el ratón está completamente cargado, las luces indicadoras cambian a naranja y duran unos 10 segundos.

4. Cambiar PPP

El PPP predeterminado para el ratón es 1200. Pulse el interruptor PPP repetidamente para cambiar la configuración en el siguiente orden:

800→1200→2400→3200→5000→10000.

5. AJUSTE DEL CONTROLADOR

Descargue el controlador en <https://support.auchan.com>. Instale el controlador.

Nota: asegúrese de que el ratón ya esté conectado al ordenador cuando ajuste las funciones en el controlador.



A. Configuración clave

La página de inicio es la interfaz de configuración de las “Botones”, puede pulsar para configurar las funciones del módulo derecho. Pulse en “Aplicar” para completar la configuración.

B. Ajustes de la luz

Pulse “Luz” y seleccione diferentes modos de iluminación para mostrar diferentes efectos de iluminación. Pulse el botón central + botón de avance para cambiar el efecto de luz inferior.

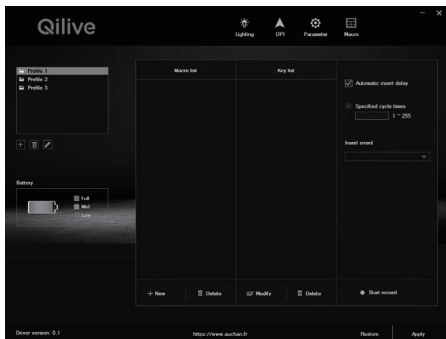
C. Configuración de DPI

Establezca el PPP de 1200 a 10000 según sus necesidades (la configuración predeterminada de PPP es entre 800 y 10000). Engranaje de ajuste PPP: 1-6.

D. Ajuste de parámetros

Pulse “Parámetro” para configurar la sensibilidad del ratón, la velocidad de doble clic y la velocidad de desplazamiento.

E. Ajustes de macro



Pulse “Macro”.

Asigne un nombre a la configuración de Macro a la derecha como se muestra en la siguiente imagen. Pulse “+Nuevo” para crear un Macro y asígnele un nombre. Pulse “Iniciar grabación” para comenzar a grabar, introduzca los botones que desea definir y luego pulse “Detener grabación” para finalizar la grabación.

Seleccione si desea aumentar la demora.

Cuando termine de grabar y guardar, volverá a la interfaz de configuración del cliente.

Pulse el botón y luego pulse Macro en la lista desplegable.

Después de configurar, pulse “APLICAR” para guardar.

Si desea restaurar la configuración, cuando complete la configuración de funciones de los botones, pulse “Restaurar” en la parte inferior.

6. GARANTÍAS

Garantía Qilive: condiciones generales

La garantía Qilive es una garantía comercial ofrecida por SAS OIA, cuyo domicilio social se encuentra ubicado en 200 rue de la recherche, 59650 Villeneuve d'Ascq, en relación con los productos de la marca Qilive, en calidad de fabricante.

La garantía Qilive se aplicará sin perjuicio de sus derechos de beneficiarse, gratuitamente, de la garantía legal de conformidad que esté vigente en los países de comercialización. Para obtener más información sobre la garantía legal de conformidad, consulte las CGV (Condiciones generales de venta) de su distribuidor.

ES

¿Qué está cubierto por la garantía Qilive?

Una garantía Qilive cubre la reparación o la sustitución de su aparato Qilive, con funciones equivalentes, en caso de que resulte defectuoso debido a un defecto material o de fabricación durante el periodo de garantía.

Los productos reparados o reemplazados podrán incluir componentes y equipos nuevos o reacondicionados.

Si el producto no se pudiera reparar ni sustituir, Qilive lo reembolsará al precio de compra indicado en el justificante de compra.

¿Qué es lo que no está cubierto por la garantía Qilive?

Los aparatos Qilive se diseñan y fabrican para que ofrezcan un alto rendimiento de manera continua, en un entorno doméstico normal. Si un aparato Qilive se utiliza según el uso previsto y se avería durante el periodo de garantía, nos encargaremos de repararlo o sustituirlo.

No obstante, en algunas circunstancias, la garantía Qilive no cubrirá la reparación ni la sustitución de un aparato. Esas circunstancias se indican claramente. Los casos no cubiertos son los siguientes:

- Desgaste normal, incluido el desgaste estético (p. ej., arañazos, abolladuras o vandalismo) y las piezas que pueden desgastarse con el tiempo (p. ej., fusibles, correas, neumáticos, frenos, filtros, etc.).
- Daños o problemas derivados de un uso incorrecto o no conforme con la placa de características o con el manual de instrucciones, un accidente o una modificación.
- Daños derivados del incumplimiento de las recomendaciones de mantenimiento del aparato.
- Utilización o almacenamiento perjudiciales para la conservación correcta del aparato (oxidación o corrosión); utilización de energía, manejo o instalación no conformes con las instrucciones del fabricante; negligencia o utilización de periféricos, software o consumibles no compatibles.
- Utilización profesional, colectiva, industrial o comercial del producto, o con fines distintos a los fines domésticos habituales en el país en el que se hubiera comprado.
- Daños derivados de fuentes externas, por ejemplo, transporte, intemperie, averías eléctricas o sobretensiones.
- Productos modificados y aquellos cuyo precinto de garantía o número de serie hayan sido dañados, alterados, suprimidos o estén oxidados.
- Daños causados por cualquier intervención que efectúe una persona no autorizada.
- Actualizaciones del software que se deban a un cambio de configuración de la red.
- Daños derivados de elementos externos al aparato (cuerpos extraños, insectos, etc.).
- Contenido de los aparatos —congelador, lavadora, etc.— (alimentos, prendas de ropa,

etc.).

- Fallos del producto que se deban al uso de paquetes de software de terceros para cambiar, adaptar o modificar el software existente.
- Fallos del producto derivados de no utilizar los accesorios suministrados con el producto u homologados por Qilive.

El cliente deberá encargarse de proteger con regularidad los datos guardados en su disco duro o en la memoria interna de su aparato antes de entregar el producto.

ES

Qilive no se hará responsable de la pérdida o destrucción de datos almacenados ni por los daños causados en el software durante una operación de restauración o reparación. Asimismo, Qilive no tendrá la obligación de comprobar que las tarjetas SIM o SD se hayan retirado de los productos devueltos.

¿Qué modalidades tiene la garantía?

Las modalidades de la garantía Qilive son las siguientes:

La garantía entrará en vigor en la fecha de compra (o en la fecha de entrega, si fuera posterior a la de compra).

Usted deberá presentar un justificante de entrega o compra antes de que se realice cualquier operación en el aparato que esté cubierta por la garantía. Tenga en cuenta que, si no tiene un justificante, se le facturarán los trabajos realizados. Conserve su justificante de compra o el albarán de entrega.

Todas las intervenciones serán realizadas por Qilive o sus agentes autorizados.

Toda pieza que se sustituya pasará a ser propiedad de Qilive.

La garantía ofrece ventajas que se sumarán a sus derechos legales como consumidor y que no afectarán a esos derechos.

¿Cómo puede reclamar su garantía Qilive?

Para solicitar la reparación o la sustitución de su producto cubierto por la garantía Qilive, en todos los países excepto en Francia, lleve el producto al mostrador de atención del lugar donde lo compró, con el justificante de compra (por ejemplo, el recibo de caja), con los accesorios incluidos, necesarios para su funcionamiento correcto (alimentación, adaptador, etc.), con su envase original. En el caso de Francia, basta con efectuar la solicitud en nuestra página web: <https://auth.sav-login.auchan.fr>. Es importante que indique la fecha de compra, el modelo y el número de serie o de IMEI (esta información aparece, por lo general, en el producto, el envase o el justificante de compra).

¿Cuándo entra en vigor la garantía?

La garantía Qilive entrará en vigor en la fecha de compra o de entrega del aparato, la fecha que sea posterior.

Su producto contará con la garantía de Qilive durante 3 años, que cubrirá las piezas y la mano de obra.

¿Se pueden transferir las garantías Qilive?

Las garantías Qilive se pueden transferir con el aparato, siempre que se presente el justificante de compra original de un distribuidor autorizado, así como el justificante del cambio de propiedad del aparato, que confirme el buen estado de funcionamiento del aparato cuando se produjo el cambio de propiedad.

Antes de usar este dispositivo elétrico, leia com atenção as instruções apresentadas abaixo e guarde este folheto de instruções para futuras referências.

1. INSTRUÇÕES DE SEGURANÇA

1. Eliminação de uma pilha no fogo ou forno quente, ou esmagamento ou corte mecânico de uma pilha, que podem resultar em explosão.
2. Deixar uma bateria num ambiente circundante com uma temperatura extremamente elevada pode resultar em explosão ou fuga de líquido ou gás inflamável; e o mesmo ocorre ao deixar a bateria num ambiente com pressão atmosférica extremamente baixa.



3. A marcação deste aparelho (símbolo de um caixote do lixo com uma cruz) está em conformidade com a Diretiva europeia 2012/19/UE sobre os «equipamentos elétricos e eletrônicos usados». Esta marcação indica que este equipamento, após o fim da sua vida útil, não pode ser eliminado com outros resíduos domésticos. O utilizador deve entregá-lo aos operadores de recolha de equipamentos elétricos e eletrônicos usados. Os operadores de recolha, que incluem pontos de recolha locais, lojas e autoridades locais, criam um sistema apropriado que permite a recolha do equipamento. Uma recolha apropriada dos equipamentos elétricos e eletrônicos usados permite evitar os impactos nefastos para a saúde humana e para o ambiente resultantes da presença de componentes perigosos, bem como de um armazenamento e tratamento inadequados destes equipamentos.

2. CARACTERÍSTICAS TÉCNICAS

DPI	800 / 1200 / 2400 / 3200 / 5000 / 10000
Aceleração	20G
Taxa de amostragem	125 Hz
Voltagem de funcionamento	5 V DC
Corrente de funcionamento	400mA
Sistema operativo	Windows XP/Vista/7/8/10, MAC
Temperatura de funcionamento/ armazenamento	-5 °C a +40 °C

3. DESCRIÇÃO

1. Botão esquerdo
2. Botão direito
3. Roda / Botão intermédio
4. Botão DPI
5. Avançar
6. Retroceder
7. Interruptor da alimentação (LIGAR / ECO / DESLIGAR)
8. Nano recetor
9. Cabo de carregamento USB-C

4. UTILIZAÇÃO

1. Interruptor de ligar/desligar

Modo desligado/com fios: Desligue o rato de jogos no modo sem fios.

Modo com fios: Ligue o cabo USB-C fornecido na porta USB do computador.

Modo Eco: Ligue o modo de poupança de energia sem fios (a luz da roda desliga-se e a luz do logótipo acende).

Modo ligado/sem fios: Passe para o modo sem fios com todas as luzes LED ligadas.

2. Conectar o rato

Ligue o recetor USB numa porta USB do seu computador. O computador reconhece o recetor e instala automaticamente o controlador.

3. Carregar

Ligue o cabo USB-C fornecido na porta USB-C do rato. Ligue a outra extremidade do cabo USB-C na porta USB-A. A cor dos indicadores luminosos da roda e do logótipo acendem a verde durante 10 segundos.

Tempo de carregamento: 1,5~2 horas. Quando o rato estiver completamente carregado, os indicadores luminosos passam para cor-de-laranja durante cerca de 10 segundos.

4. Alterar DPI

O DPI predefinido do rato é de 1200. Clique repetidamente no interruptor DPI para alterar as definições na seguinte ordem: 800→1200→2400→3200→5000→10 000.

5. DEFINIÇÃO DO CONTROLADOR

Descarregue o controlador em <https://support.auchan.com>.

Nota: Certifique-se de que este rato já está ligado ao computador quando definir as funções no controlador.



A. Configuração das teclas

A página inicial é a interface de configuração das “Teclas”. Pode clicar para definir funções no módulo direito. Clique em “Aplicar” para concluir a configuração.

B. Definições da luz

Clique em “Luz”, selecione diferentes modos de iluminação para visualizar diferentes efeitos luminosos. Clique no botão do meio + botão de avançar para alterar o efeito luminoso do fundo.

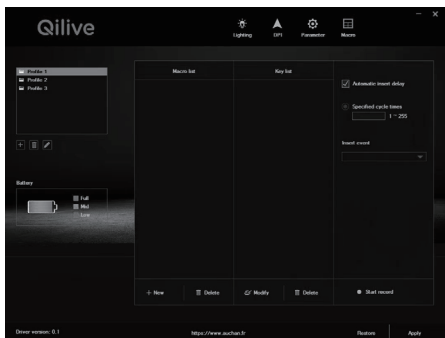
C. Definições de DPI

Defina o DPI de 1200 - 10 000 para ir ao encontro das suas necessidades (as predefinições do DPI encontram-se entre 800-10 000). Roda de definição do DPI: 1-6.

D. Configuração dos Parâmetros

Clique em “Parâmetros” para definir a sensibilidade do rato, velocidade do duplo clique e velocidade deslizante.

E. Definições macro



Clique em “Macro”.

Dê um nome à definição macro do lado direito, conforme apresentado na imagem a seguir. Clique em “+Novo” para criar um marco, e dê-lhe um nome. Clique em “Iniciar a gravação” para iniciar a gravação. Insira as teclas que deseja definir e clique em “Parar a gravação” para parar a gravação.

Selecione se deseja aumentar o atraso.

Quando terminar a gravação e guardar, esta volta à interface de definições do cliente.

Clique no botão e depois clique no macro na lista deslizante.

Após definir, clique em “Aplicar” para guardar.

Se desejar restaurar as definições, quando terminar de definir as funções dos botões, clique em “Restaurar” no fundo.

6. GARANTIAS

Garantia Qilive: condições gerais.

A garantia Qilive é uma garantia comercial oferecida pela SAS OIA, com morada em 200 rue de la Recherche 59650 Villeneuve d’Ascq, nos produtos da marca Qilive, e isto na sua qualidade de fabricante.

A garantia Qilive aplica-se sem prejuízo dos seus direitos de beneficiar, gratuitamente, da garantia legal de conformidade em vigor nos países de comercialização. Para mais informações sobre a garantia legal de conformidade, consulte as CGV (Condições Gerais de Venda) do seu distribuidor.

O que é coberto pela garantia Qilive?

Uma garantia Qilive cobre a reparação ou a substituição, com funcionalidades equivalentes, do seu aparelho Qilive, se este for considerado defeituoso devido a um defeito de material ou de fabrico durante o período de garantia.

Os produtos reparados ou substituídos podem incluir componentes e equipamentos novos e/ou reconicionados.

PT

Se o produto não for reparável ou substituível, a Qilive irá reembolsar o produto pelo preço de compra mencionado no comprovativo de compra.

O que não é coberto por uma garantia Qilive?

Os aparelhos Qilive são concebidos e construídos para oferecer continuamente elevados desempenhos num ambiente doméstico normal. Se um aparelho Qilive for utilizado de acordo com a utilização prevista e avariar durante o período de garantia, cabe a nós repará-lo ou substituí-lo.

Contudo, em determinadas circunstâncias, a garantia Qilive não cobre a reparação ou a substituição de um aparelho. Estas circunstâncias são claramente indicadas. Os casos não cobertos são os seguintes:

- Desgaste normal, incluindo estético (ex. riscos, mossas ou vandalismo) e peças passíveis de desgaste com o tempo (ex. fusível, correia, pneu, travão, filtros, etc.)
- Danos ou problemas provocados por uma utilização incorreta ou não conforme à etiqueta de identificação ou ao manual de utilização, por um acidente, por uma alteração.
- Danos provocados pelo desrespeito das recomendações de manutenção do aparelho.
- Utilização ou armazenamento prejudicial à boa conservação do aparelho (oxidação, corrosão), energia, utilização ou instalação não conforme às instruções do fabricante, ou negligência ou utilização de periféricos, softwares ou consumíveis inadequados.
- Utilização profissional, coletiva, industrial e comercial do produto, ou para outras finalidades para além do uso doméstico normal no país onde foi adquirido.
- Danos provocados por fontes externas, tais como o transporte, as intempéries, os cortes de energia ou as sobretensões.
- Produtos modificados, aqueles em que o selo de garantia ou o número de série foram danificados, alterados, eliminados ou oxidados.
- Danos provocados por qualquer intervenção efetuada por uma pessoa não autorizada.
- Atualizações do software, devido a uma alteração nos parâmetros de rede.
- Danos decorrentes de elementos exteriores ao aparelho (corpos estranhos, insetos, etc.)
- Conteúdo dos aparelhos - congelador, máquina de lavar...- (alimentos, vestuário,...)
- Falhas no produto devido a utilização de programas de terceiros para modificar, alterar, adaptar ou modificar o já existente.
- Falhas no produto devido a utilização sem os acessórios fornecidos com o produto ou homologados pela Qilive.

O cliente deve ser pessoalmente responsável pelo backup regular dos dados contidos no seu disco rígido ou na memória interna do seu dispositivo, e isto antes de qualquer entrega.

A Qilive não pode ser responsabilizada pela perda ou destruição de dados armazenados,

nem por danos no software resultantes, nomeadamente, de uma reparação ou avaria. Da mesma forma, a Qilive não é obrigada a verificar se os cartões SIM / SD foram devidamente retirados dos produtos devolvidos.

Quais são as modalidades da garantia?

As modalidades da garantia Qilive são as seguintes:

A garantia produzirá efeitos na data de compra (ou na data de entrega, se esta for posterior).

Deve fornecer um comprovativo de entrega/compra antes de qualquer intervenção no seu aparelho coberto pela garantia. Importa salientar que, sem esse comprovativo, qualquer trabalho efetuado será cobrado. Conserve o seu recibo de compra ou a sua nota de entrega.

Todas as intervenções serão efetuadas pela Qilive ou pelos seus agentes autorizados. Qualquer peça substituída passa a ser propriedade da Qilive.

A garantia oferece vantagens que complementam os seus direitos legais enquanto consumidor e não tem nenhum impacto sobre os mesmos.

Como fazer invocar a sua garantia Qilive?

Para solicitar a reparação ou a substituição do seu produto com a garantia Qilive, em qualquer país que não França, leve o seu produto ao local de venda, juntamente com o comprovativo de compra (como o talão de caixa) do produto e os respetivos acessórios fornecidos, incluindo aqueles necessários ao seu correto funcionamento (alimentação, adaptador, etc.), com a sua embalagem original. Para assistência em França, convidamo-lo(a) a efetuar o seu pedido no nosso site: <https://auth.sav-login.auchan.fr>. É importante ter conhecimento da data de compra, do modelo e do número de série ou IMEI (estas informações são geralmente exibidas no produto, na embalagem ou no comprovativo de compra).

Quando é que a garantia entra em vigor?

A garantia Qilive entra em vigor na data de compra ou de entrega do seu aparelho, consoante a data que for posterior.

O seu produto é garantido pela Qilive 3 anos e mão de obra.

As garantas Qilive são transmissíveis?


As garantias Qilive são transmissíveis com o aparelho, na condição de que seja fornecido o comprovativo de compra original de um revendedor original, bem como o comprovativo de qualquer alteração de titularidade do aparelho que confirme as suas condições de funcionamento do aparelho aquando da alteração de titularidade.

Przed rozpoczęciem używania tego urządzenia elektrycznego prosimy uważnie przeczytać niniejszą instrukcję. Instrukcję tę należy też zachować na przyszłość.

1. INSTRUKCJE DOTYCZĄCE BEZPIECZEŃSTWA

1. Wkładanie baterii do ognia lub gorącego pieca albo mechaniczne kruszenie czy cięcie baterii może spowodować wybuch.

2. Pozostawienie baterii w otoczeniu o skrajnie wysokiej temperaturze może skutkować wybuchem lub wyciekaniem łatwopalnej cieczy lub gazu. Poddanie baterii działaniu skrajnie niskiego ciśnienia powietrza może spowodować wybuch lub wyciek łatwopalnej cieczy lub gazu. by nie uszkodzić sobie oczu! Nie wolno wpatrywać się prosto w promienie lasera.

3.  To urządzenie jest oznaczone zgodnie z Dyrektywą Europejską 2012/19/UE oraz polską Ustawą z dnia 11 września 2015 r. „O zużyтым sprzęcie elektrycznym i elektronicznym” (Dz.U. z dn. 23.10.2015 poz. 11688) symbolem przekreślonego kontenera na odpady. Takie oznakowanie informuje, że sprzęt ten, po okresie jego użytkowania nie może być umieszczany łącznie z innymi odpadami pochodzącymi z gospodarstwa domowego. Użytkownik jest zobowiązany do oddania go prowadzącym zbieranie zużytego sprzętu elektrycznego i elektronicznego. Prowadzący zbieranie, w tym lokalne punkty zbiórki, sklepy oraz gminne jednostka, tworzą odpowiedni system umożliwiający oddanie tego sprzętu. Właściwe postępowanie ze zużyтым sprzętem elektrycznym i elektronicznym przyczynia się do uniknięcia szkodliwych dla zdrowia ludzi i środowiska naturalnego konsekwencji, wynikających z obecności składników niebezpiecznych oraz niewłaściwego składowania i przetwarzania takiego sprzętu.

2. SPECYFIKACJA TECHNICZNA

DPI	800 / 1200 / 2400 / 3200 / 5000 / 10000
Przyspieszenie	20G
Częstotliwość próbkowania	125 Hz
Napięcie pracy	5 V DC (prąd stały)
Prąd pracy	400 mA
System operacyjny	Windows XP/Vista/7/8/10, MAC
Temperatura pracy/przechowywania	Od -5°C do +40°C

3. OPIS

- | | |
|-------------------------------------|---|
| 1. Lewy przycisk | 7. Włącznik zasilania (ON (WŁĄCZONE)/ECO/OFF (WYŁĄCZONE)) |
| 2. Prawy przycisk | 8. Nano-odbiornik (WŁĄCZONE/ WYŁĄCZONE) |
| 3. Rolka myszki / Środkowy przycisk | 9. Kabel do ładowania USB-C |
| 4. Przycisk DPI | |
| 5. Do przodu | |
| 6. Do tyłu | |

4. UŻYTKOWANIE

1. Włącznik zasilania ON/OFF (WŁĄCZONE/WYŁĄCZONE)

Tryb wyłączony / przewodowy: Wyłączyć mysz do gier w trybie bezprzewodowym.

Tryb przewodowy: Podłączyć dostarczony kabel USB-C do portu USB w komputerze.

Tryb ekologiczny: Przełączyć w bezprzewodowy tryb oszczędzania energii (wyłączyć światło rolki i włączyć światło logo).

ON (WŁĄCZONE) / Tryb bezprzewodowy: Przełączyć na tryb bezprzewodowy z włączonymi wszystkimi diodami LED.

2. Podłączanie myszy

Podłączyć odbiornik USB do portu USB w komputerze. Komputer rozpozna odbiornik i automatycznie zainstaluje sterownik.

3. Ładowanie

Podłączyć dostarczony kabel USB-C do portu USB-C myszy, podłączyć drugi koniec kabla USB-C do portu USB-A, a kolor kontrolki rolki i logo zmieni się na zielony i będzie świecić przez 10 sekund.

Czas ładowania: 1,5-2 godziny. Po pełnym naładowaniu myszy kontrolki zmieniają kolor na pomarańczowy i świecą przez około 10 sekund.

4. Zmiana DPI

Domyślne DPI dla myszy wynosi 1200. Kilkakrotnie kliknąć przełącznik DPI, aby zmienić ustawienie w następującej kolejności: 800→1200→2400→3200→5000→10000.

5. USTAWIANIE STEROWNIKA

Pobierz sterownik ze strony <https://support.auchan.com>, zainstaluj sterownik.

Uwaga: Upewnij się, że myszka jest już podłączona do komputera, gdy ustawiasz funkcje na sterowniku.



A. Ustawienia przycisków

Strona główna składa się z interfejsu ustawień „Przyciski”, użytkownik może kliknąć, aby w prawym module. Aby zakończyć konfigurację, wystarczy kliknąć przycisk „Zastosuj”.

B. Ustawienia oświetlenia

Kliknięcie przycisku „Światło” pozwala wybrać różne tryby oświetlenia, aby wyświetlić różne efekty świetlne. Kliknąć środkowy przycisk + przycisk Do przodu, aby przełączyć dolny efekt świetlny.

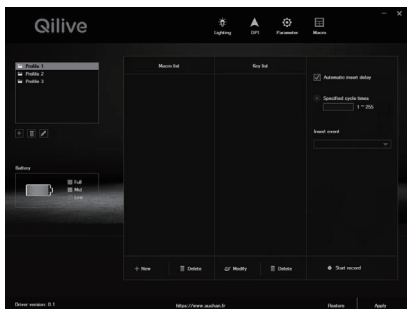
C. Ustawienia DPI

Ustawić DPI od 1200 do 10000, tak aby spełnić własne potrzeby (domyślne ustawienie DPI to między 800 a 10000). Ustawianie DPI: 1-6.

D. Ustawienia parametrów

Kliknąć przycisk „Parameter” („Parametr”), aby ustawić czułość myszy, szybkość dwukrotnego kliknięcia, prędkość przewijania.

E. Ustawienia macro



Kliknąć przycisk „Macro” („Makro”).

Nazwać ustawienie makro po prawej stronie, jak pokazano na poniższym rysunku.

Kliknąć „+Nowy”, aby utworzyć Macro i nadać mu nazwę. Kliknąć przycisk „Start Record” („Rozpocznij nagrywanie”), aby rozpocząć nagrywanie. Wprowadzić przyciski, które chce się zdefiniować, a następnie kliknąć przycisk „Stop Record” („Zatrzymaj nagrywanie”), aby zakończyć nagrywanie.

Wybrać, czy chce się zwiększyć opóźnienie.

Po zakończeniu nagrywania i zapisywania nastąpi powrót do interfejsu ustawień klienta.

Kliknąć przycisk, a następnie kliknąć Makro na liście rozwijanej.

Po ustawieniu naciśnij przycisk „APPLY” („ZASTOSUJ”), aby zapisać.

Jeśli chce się przywrócić ustawienie, po zakończeniu ustawiania funkcji przycisków należy kliknąć przycisk „Restore” („Przywróć”) u dołu.

6. GWARANCJE

Gwarancja Qilive: zasady i warunki.

Gwarancja Qilive to gwarancja handlowa zapewniana przez producenta SAS OIA, z siedzibą pod adresem 200 rue de la recherche, 59650 Villeneuve d'Ascq, która obejmuje produkty marki Qilive.

Gwarancja Qilive obowiązuje bez uszczerbku dla prawa do bezpłatnego korzystania z ustawowej gwarancji zgodności obowiązującej w krajach sprzedaży. Aby uzyskać więcej informacji na temat ustawowej gwarancji zgodności, proszę zapoznać się z Ogólnymi warunkami sprzedaży danego dystrybutora.

Co obejmuje gwarancja Qilive?

Gwarancja Qilive obejmuje naprawę lub wymianę urządzenia Qilive na inne, o równoważnych funkcjach, w przypadku, gdy w okresie obowiązywania gwarancji okaże się ono wadliwe z powodu wady materiałowej lub fabrycznej.

W produktach po naprawie lub wymianie mogą znajdować się nowe i/lub odnowione części oraz komponenty.

Jeśli produktu nie można naprawić ani wymienić, Qilive zwróci środki zgodnie z ceną podaną na dowodzie zakupu.

Czego nie obejmuje gwarancja Qilive?

Urządzenia Qilive zostały zaprojektowane i wyprodukowane w taki sposób, aby zapewniać niezmiennie wysoką wydajność w normalnych warunkach w środowisku domowym. Jeśli urządzenie Qilive jest używane zgodnie z przeznaczeniem i ulegnie awarii w okresie obowiązywania gwarancji, jesteśmy zobowiązani do jego naprawy lub wymiany.

Jednak w pewnych sytuacjach gwarancja Qilive nie obejmuje naprawy lub wymiany urządzenia. Takie sytuacje zostały wyraźnie określone. Gwarancja nie obowiązuje w następujących przypadkach:

- Normalne zużycie, w tym uszkodzenia estetyczne (np. zarysowania, wgniecenia lub celowe zniszczenia) oraz części, które mogą się zużywać z biegiem czasu (np. bezpiecznik, pasek, opona, hamulec, filtry itp.)
- Uszkodzenia lub problemy wynikające z niewłaściwego lub niezgodnego z tabliczką znamionową lub instrukcją obsługi użytkownika, wypadku, modyfikacji.
- Uszkodzenia spowodowane nieprzestrzeganiem zaleceń dotyczących konserwacji urządzenia.
- Użytkowanie lub przechowywanie w sposób, który uniemożliwia prawidłową konserwację urządzenia (utlenianie, korozja) i negatywnie wpływa na zużycie energii oraz w sytuacji użytkowania lub montażu niezgodnie z zaleceniami producenta, a także zaniedbania, jak również stosowania nieodpowiednich urządzeń peryferyjnych, oprogramowania lub materiałów eksploatacyjnych.
- Profesjonalne, masowe, przemysłowe i komercyjne użycie produktu lub użytkowanie do celów innych niż zwykłe cele w środowisku domowym w kraju, w którym produkt został zakupiony.
- Uszkodzenia spowodowane przez przyczyny zewnętrzne, takie jak transport, warunki atmosferyczne, przerwy w dostawie prądu lub skoki napięcia.
- Przeprowadzenie modyfikacji urządzeń, których plomba gwarancyjna lub numer seryjny zostały uszkodzone, zmienione, usunięte lub uległy utlenieniu.
- Uszkodzenia wynikające z jakiegokolwiek ingerencji dokonanej przez osoby nieuprawnione.
- Aktualizacje oprogramowania związane ze zmianą parametrów sieci.
- Uszkodzenia spowodowane przez czynniki zewnętrzne (ciała obce, owady itp.)
- Zawartość urządzenia — zamrażarka, pralka itp. — (żywność, odzież itp.)
- Uszkodzenia produktu spowodowane korzystaniem z oprogramowania innych producentów w celu zmiany, adaptacji lub modyfikacji istniejącego oprogramowania.
- Uszkodzenia produktu wynikające z użytkowania go bez akcesoriów dostarczonych z produktem lub z akcesoriami niezatwierdzonymi przez Qilive.

Klient ponosi odpowiedzialność za regularne tworzenie kopii zapasowych danych znajdujących się na dysku twardym lub w pamięci wewnętrznej urządzenia oraz za utworzenie kopii danych przed zwrotem produktu.

Qilive nie ponosi odpowiedzialności za utratę lub zniszczenie przechowywanych danych ani za problemy z oprogramowaniem, zwłaszcza wynikające z przywracania systemu lub awarii.

Qilive nie ponosi również żadnej odpowiedzialności za sprawdzenie, czy ze zwracanych produktów zostały wyjęte karty SIM/SD.

Jakie są warunki gwarancji?

Warunki gwarancji Qilive są następujące:

Gwarancja zaczyna obowiązywać w dniu zakupu (lub w dniu dostawy, jeśli jest późniejsza).

Zanim przystąpimy do jakiegokolwiek pracy na urządzeniu w ramach gwarancji, klient musi przedstawić dowód dostawy/zakupu. Należy pamiętać, że bez dowodu dostawy/zakupu na wszystkie wykonane prace zostanie wystawiona faktura. Należy zachować dowód zakupu lub dostawy.

Wszystkie prace będą wykonywane przez pracowników firmy Qilive lub upoważnionych przez nią podmiotów.

Wszystkie wymienione części stają się własnością Qilive.

Gwarancja zapewnia korzyści, które są dodatkowe w stosunku do praw konsumenta przysługujących ustawowo i nie wpływa na nie.

Jak skorzystać z gwarancji Qilive?

Aby zażądać naprawy lub wymiany produktu w ramach gwarancji Qilive we wszystkich krajach innych niż Francja, należy zwrócić produkt do wyznaczonego miejsca w punkcie sprzedaży wraz z dowodem zakupu (takim jak paragon), produktem i dostarczonymi z nim akcesoriami, w tym niezbędnymi do jego prawidłowego funkcjonowania (kabel zasilający, zasilacz itp.), wraz z oryginalnym opakowaniem. Aby skorzystać z gwarancji we Francji, zachęcamy do zgłoszenia za pomocą naszej strony internetowej: <https://auth.sav-login.auchan.fr>. Należy dysponować takimi informacjami, jak data zakupu, model i numer seryjny lub numer IMEI (takie informacje znajdują się najczęściej na producencie, opakowaniu lub dowodzie zakupu).

Kiedy gwarancja zaczyna obowiązywać?

Gwarancja Qilive wchodzi w życie w dniu zakupu lub dostawy urządzenia, w zależności od tego, która z dat jest późniejsza.

Produkt jest objęty gwarancją Qilive na 3 lat(a) w odniesieniu do części i robocizny.

Czy gwarancja Qilive jest zbywalna?

Gwarancja Qilive jest powiązana z urządzeniem, więc można ją przenieść pod warunkiem dostarczenia oryginalnego dowodu zakupu od upoważnionego sprzedawcy, wraz z potwierdzeniem zmiany właściciela urządzenia i zaświadczeniem o dobrym stanie technicznym urządzenia.

Az elektromos készülék használata előtt figyelmesen olvassa el és őrizze meg későbbi használatra a jelen használati útmutatót.

1. BIZTONSÁGI UTASÍTÁSOK

1. Ne helyezze az akkumulátort tűzbe vagy a forró sütőbe, illetve ne zúzza össze vagy vágja szét, mert robbanást okozhat!

2. Ha az akkumulátort rendkívül magas hőmérsékletű környezetben tartja, vagy rendkívül alacsony légnyomásnak teszi ki, az robbanáshoz, illetve gyúlékony folyadék vagy gáz szivárgásához vezethet.

3. A készülék jelölése (áthúzott szemetes edény szimbólum) megfelel a 2012/19/ EU európai irányelvnek „használt elektromos és elektronikus berendezésekről”



. Ez a jelölés arról tájékoztat, hogy hasznos élettartamát követően ezt a berendezést nem szabad más háztartási hulladékkal együtt kidobni. A felhasználó köteles azt átadni a használt elektromos és elektronikus berendezések begyűjtőinek. A begyűjtés lebonyolítói, beleértve a helyi

gyűjtőpontokat, üzleteket és helyi önkormányzatokat, megfelelő rendszert alakítanak ki a berendezések begyűjtésére. A használt elektromos és elektronikus termékek megfelelő begyűjtésével elkerülhetők a veszélyes alkatrészek jelenlétéből, valamint a berendezések nem megfelelő tárolásából és kezeléséből eredő, az emberi egészségre és a környezetre káros hatások.

HU

2. MŰSZAKI JELLEMZŐK

DPI	800 / 1200 / 2400 / 3200 / 5000 / 10000
Gyorsulás	20G
Lekérdezési arány	125 Hz
Üzemi feszültség	5 V DC
Működési áram	400mA
Operációs rendszer	Windows XP/Vista/7/8/10, MAC
Üzemi/tárolási hőmérséklet	-5 °C és +40 °C között

3. A KÉSZÜLÉK RÉSZEI

- | | |
|---------------------------------|--|
| 1. Bal gomb | 6. Hátra |
| 2. Jobb gomb | 7. Be-/kikapcsoló gomb (ON/ECO/
OFF (be/ECO/ki) |
| 3. Görgető kerék / Középső gomb | 8. Nano vevőegység |
| 4. DPI gomb | 9. USB-C töltőkábel |
| 5. Előre | |

4. HASZNÁLAT

1. BE/KI kapcsoló

Kikapcsolt/vezeték nélküli mód: Vezeték nélküli módban kapcsolja ki a játék egeret.

Vezetékes mód: Csatlakoztassa a mellékelt USB-C kábelt a számítógép USB aljzatához.

Eco mód: Váltson vezeték nélküli energiatakarékos üzemmódra (görgő nem világít, logó világít).

BE/vezeték nélküli üzemmód: Kapcsoljon vezeték nélküli üzemmódra, az összes LED világít.

2. Az egér csatlakoztatása

Dugja be az USB vevőegység csatlakozóját a számítógép USB aljzatába. A számítógép felismeri a vevőegységet, és automatikusan telepíti az illesztőprogramot.

3. Töltés

Csatlakoztassa a mellékelt USB-C kábelt az egér USB-C aljzatához, csatlakoztassa az USB-C kábel másik végét az USB-A aljzathoz, a görgő színe és a jelzőfények zöldre váltanak, és 10 másodpercig világítanak.

Töltési idő: 1,5–2 óra Miután az egér teljesen feltöltődött, a jelzőlámpák narancssárgára változnak, és körülbelül 10 másodpercig világítanak.

4. DPI módosítása

Az egér alapértelmezett DPI értéke 1200. A beállítás módosításához a következő sorrendben kattintson többször a DPI kapcsolóra: 800→1200→2400→3200→5000→10 000.

5. MEGHAJTÓ BEÁLLÍTÁSA

Töltse le a meghajtót a <https://support.auchan.com> weblapról.

Megjegyzés: Kérjük, ellenőrizze, hogy az egér csatlakoztatva van-e már a számítógéphez, amikor beállítja a funkciókat a meghajtón.



A. Billentyű beállítások

A kezdőlap a „Billentyűk” beállítási felület, a jobb oldali modul funkcióinak beállításához rájuk kattinthat. Kattintson az „Alkalmaz” gombra a beállítás befejezéséhez.

B. Világítás beállítások

Kattintson a „Világítás” gombra, válasszon ki különböző világítási módokat a különböző fényeffektusok megjelenítéséhez. Kattintson a középső gomb + Előre gombra az alsó fényeffektus váltásához.

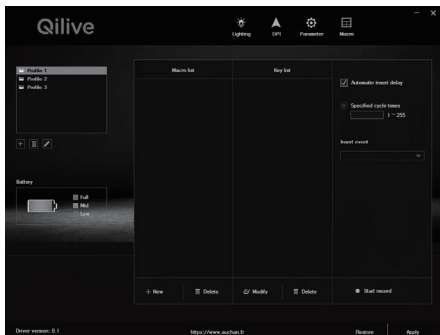
C. DPI beállítások

Állítsa be a DPI-t 1200–10 000 között, hogy megfeleljen az igényeinek (az alapértelmezett DPI beállítás 800–10 000 között van). DPI beállító eszköz: 1–6.

D. Paraméterek beállítása

Kattintson egyszer a „Paraméterek” gombra az egér érzékenységének, kétszer a sebességének, görgetési sebességének beállításához.

E. Makró beállítások



Kattintson a „Makró” gombra.

Nevezze el a makróbeállítást a jobb oldalon a következő képen látható módon. Kattintson a „+New” (új) gombra a Marco létrehozásához, és nevezze el. Kattintson a „Start Record” (felvétel indítása) gombra a felvétel megkezdéséhez, írja be a meghatározni kívánt billentyűket, majd kattintson a „Stop Record” (felvétel leállítása) gombra a felvétel befejezéséhez.

Válassza ki, hogy növeli-e a késleltetést.

Amikor befejezte a felvételt és a mentést, a rendszer visszatér az ügyfél beállítási felületére. Kattintson a gombra, majd kattintson a Makró opcióra a legördülő listában.


A beállítás után a mentéshez nyomja meg az „APPLY” (alkalmaz) gombot.

Ha vissza szeretné állítani a beállítást, amikor befejezte a gombok funkcióinak beállítását, akkor kattintson a lent található „Visszaállítás” gombra.

Înainte de a utiliza acest dispozitiv electronic, citiți cu atenție instrucțiunile de mai jos și păstrați această broșură de instrucțiuni pentru consultări viitoare.

1. INSTRUCȚIUNI PRIVIND SIGURANȚA

1. Eliminarea unei baterii în foc sau într-un cuptor fierbinte sau zdrobirea mecanică sau tăierea unei baterii, care poate duce la o explozie.
2. Lăsarea unei baterii într-un mediu înconjurător cu temperaturi extrem de ridicate poate duce la o explozie sau la scurgerea lichidului sau a gazului inflamabil; iar lăsarea unei baterii la o presiune extrem de scăzută a aerului poate duce la o explozie sau la scurgerea lichidului sau a gazului inflamabil.

3.  Marcajul acestui aparat (simbolul unui tomberon de gunoi barat) este în conformitate cu Directiva Europeană 2012/19/UE privind „echipamentele electrice și electronice uzate”. Acest marcaj semnifică faptul că după terminarea duratei sale utile de viață, echipamentul nu poate fi eliminat împreună cu alte deșeuri menajere. Utilizatorul este obligat să îl predea operatorilor care colectează echipamente electrice și electronice uzate.

Operatorii de colectare, inclusiv punctele de colectare locale, magazinele și colecctivitățile locale, creează un sistem adecvat pentru colectarea echipamentelor. Colectarea corespunzătoare a echipamentelor electrice și electronice uzate evită impactul negativ asupra sănătății umane și a mediului, ce ar putea rezulta din prezența componentelor periculoase, precum și din depozitarea și tratarea necorespunzătoare a acestor echipamente.

RO

2. SPECIFICAȚII TEHNICE

DPI	800 / 1200 / 2400 / 3200 / 5000 / 10000
Accelerarea	20G
Viteză de interogare	125 Hz
Tensiune de funcționare	5 V DC
Curent de funcționare	400mA
Sistem de operare	Windows XP/Vista/7/8/10, MAC
Temperatură de lucru / depozitare	de la -5°C la +40°C

3. DESCRIERE

1. Buton Stânga
2. Buton dreapta
3. Rotiță de derulare / Buton central
4. Buton DPI
5. Înainte
6. Înapoi
7. Întrerupător de alimentare (ON/ ECO/ OFF) (Pornit/ Economic/ Oprit)
8. Nano-receptor
9. Cablu de încărcare USB-C

4. UTILIZAREA

1. Întrerupător de alimentare ON/OFF (Pornit/Oprit)

Modul oprit / cu fir: Opriți mouse-ul de gaming în modul wireless.

Modul cu fir: Conectați cablul USB-C furnizat la portul USB de pe computer.

Modul Eco: Comutați la modul de economisire a energiei fără fir (lumina cu rolă stinsă și lumina cu logo aprinsă).

Modul pornit/ wireless: Comutați la modul wireless cu toate luminile LED aprinse.

2. Conectarea mouse-ului

Conectați receptorul USB la un port USB al computerului. Computerul va recunoaște receptorul și va instala automat driverul.

3. Încărcare

Conectați cablul USB-C furnizat la portul USB-C al mouse-ului, conectați celălalt capăt al cablului USB-C la portul USB-A, culoarea roții și luminile care indică logo-ul devin verde și durează 10 secunde.

Durată de încărcare: 1,5-2 ore. După ce mouse-ul este încărcat complet, luminile indicatoare se schimbă în portocaliu și durează aproximativ 10 secunde.

4. Schimbați DPI

DPI implicit pentru mouse este 1200. Faceți clic în mod repetat pe comutatorul DPI pentru a modifica setarea în următoarea ordine: 800→1200→2400→3200→5000→10000.

5. SETAREA DRIVERELOR

Descărcați driverele de la <https://support.auchan.com>, apoi instalați-le.

Notă: Vă rugăm asigurați-vă că mouse-ul este deja conectat la calculator când setați funcțiile driverelor.



A. Setările butoanelor

Pagina de pornire este interfața de setare „Butoane”, puteți da clic pentru a seta funcții pe modulul din dreapta. Dați clic pe „Aplicați” pentru a finaliza setarea.

RO

B. Setarea iluminării

Dați clic pe „Lumină”, selectați diferite moduri de iluminare pentru a afișa diferite efecte luminoase. Faceți clic pe butonul din mijloc + tasta Înainte pentru a comuta efectul de lumină de jos.

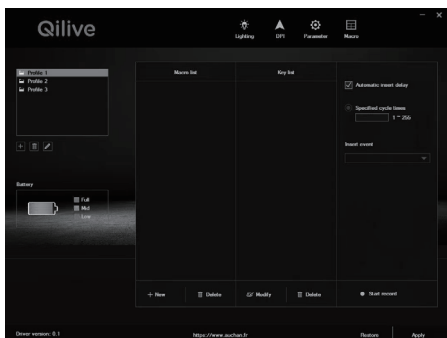
C. Setări de DPI

Setați DPI între 1200 - 10000 după cum doriți (setarea implicită DPI este între 800 - 10000). Echipament de setare DPI: 1-6.

D. Setarea parametrilor

Faceți clic pe „Parametru” pentru a seta sensibilitatea mouse-ului, viteza dublu clic, viteza de derulare.

E. Setările de macro



Faceți clic pe „Macro”.

Denumiți setarea macro în partea dreaptă, așa cum arată imaginea următoare. Faceți clic pe „+Nou” pentru a crea un Marco și denumiți-l. Faceți clic pe „Start Record” pentru a începe înregistrarea, introduceți tastele pe care doriți să le definiți, apoi faceți clic pe „Stop Record” pentru a finaliza înregistrarea.

Selectați dacă doriți să măriți temporizarea.

După ce ați terminat înregistrarea și ați salvat, va reveni la interfața de setare a clientului.

Faceți clic pe buton și apoi pe Macro din lista derulantă.

După setare, apăsați pe „APLICĂ” pentru a salva.

Dacă doriți să restabiliți setarea, când finalizați setarea funcției butoanelor, faceți clic pe „Restabilire” în partea de jos.

6. GARANȚII

Garanție Qilive: condiții generale.

Garanția Qilive este o garanție comercială oferită de către SAS OIA, cu sediul în strada Rue de la Recherche, nr. 200, 59650 Villeneuve d'Ascq, produselor marca Qilive, în calitate de producător.

Garanția Qilive se aplică fără a prejudicia drepturile de beneficiar, în mod gratuit, din garanția legală de conformitate în vigoare în țările de comercializare. Pentru informații suplimentare referitoare la garanția legală de conformitate, vă rugăm să consultați Condițiile generale de vânzare (CGV) ale distribuitorului.

Ce este acoperit de garanția Qilive?

O garanție Qilive acoperă repararea sau înlocuirea aparatului dumneavoastră Qilive cu unul cu funcționalități echivalente dacă acesta se dovedește a fi defect din cauza unei probleme de materiale sau de fabricație, în perioada acoperită de garanție. Produsele reparate sau schimbate pot include componente și echipamente noi și/sau recondiționate.

Dacă produsul nu poate fi nici reparat, nici înlocuit, Qilive va rambursa cumpărătorul la prețul de cumpărare menționat pe dovada plății.

Ce nu este acoperit de o garanție Qilive?

Aparatele Qilive sunt concepute și produse pentru a oferi performanțe îmbunătățite în mod continuu, într-un mediu casnic normal. Dacă un aparat Qilive este folosit conform utilizării prevăzute și dacă acesta se defectează în timpul perioadei de garanție, este responsabilitatea noastră să-l reparăm sau să-l înlocuim.

Totuși, în unele circumstanțe, garanția Qilive nu acoperă repararea sau înlocuirea unui aparat. Aceste circumstanțe sunt clar specificate. Cazurile neacoperite de garanție sunt următoarele:

- Uzura normală, inclusiv estetică (de ex., zgârieturi, umflături sau acte de vandalism) și piesele care se pot uza în timp (de ex., siguranțe, coroziune, pneu, frână, filtre, etc.).
- Daune sau probleme provocate de o utilizare incorectă sau neconformă cu plăcuța tehnică sau cu manualul de utilizare, un accident, o alterare.
- Daune cauzate de nerespectarea recomandărilor de întreținere ale aparatului.
- Utilizarea sau depozitarea neconforme pentru buna conservare a aparatului (oxidare, coroziune), utilizarea de energie, folosirea sau o instalare neconforme cu prevederi producătorului sau neglijențe sau o utilizare a dispozitivelor periferice, a programelor informatice sau a produselor consumabile nepotrivită.
- Utilizarea profesională, colectivă, industrială, comercială a produsului sau în alte scopuri decât cele casnice normale în țara din care produsul a fost achiziționat.
- Daune cauzate de surse externe precum transportul, intemperiiile, paneele de electricitate sau supratensiunile.
- Produsele modificate, cele al căror sigiliu de garanție sau număr de serie au fost deteriorate, alterate, șterse sau oxidate.
- Daunele cauzate de orice intervenție efectuată de o persoană neautorizată.
- Actualizările programului informatic datorate modificării parametrilor de rețea.
- Daunele provenite de la elemente din afara dispozitivului (corpuri străine, insecte etc.)
- Conținutul aparatelor - congelator, mașină de spălat rufe...- (produse alimentare, îmbrăcăminte,...)
- Defecțiuni ale produsului cauzate de utilizarea unor programe informatice terțe pentru a modifica, schimba, adapta sau altera programul informatic existent.
- Defecțiuni ale produsului cauzate de utilizarea fără accesoriile furnizate împreună cu produsul sau aprobate de Qilive.

Clientul își va asuma răspunderea efectuării constante de copii de rezervă ale datelor conținute pe hard-disk sau în memoria internă a dispozitivului său, înainte de orice

returnare a produsului.

Qilive nu poate fi considerat responsabil de pierderea sau distrugerea datelor stocate sau de daune aduse programelor informatice consecutive, în special unei restaurări sau avarii. De asemenea, Qilive nu este obligat să verifice dacă utilizatorul a scos cartela SIM/SD din aparat în cazul produselor returnate.

Care sunt modalitățile de aplicare ale garanției?

Modalitățile de aplicare ale garanției Qilive sunt următoarele:

Garanția intră în vigoare la data cumpărării (sau la data de livrare dacă aceasta este ulterioară).

Trebuie să furnizați o dovadă a livrării/cumpărării înainte de orice intervenție asupra aparatelor aflate în garanție. Rețineți faptul că fără această dovadă, orice intervenție efectuată va fi facturată. Vă recomandăm să păstrați bonul de cumpărare sau de livrare. Orice intervenție va fi efectuată de Qilive sau de agenții săi autorizați.

Orice piesă înlocuită devine proprietatea Qilive.

Garanția oferă avantaje care se adaugă drepturilor dumneavoastră legale, în calitate de consumator și nu au nicio incidență asupra acestora.

Cum se poate utiliza garanția Qilive?

Pentru a solicita repararea sau înlocuirea produsului sub garanție Qilive, pentru toate țările alta decât Franța, duceți produsul la centrul de primire al locului de la care l-ați cumpărat, având asupra dumneavoastră dovada cumpărării (precum bonul de casă), produsul și accesoriile sale, inclusiv cele necesare bunei sale funcționări (cablu de alimentare, adaptor, etc.), în ambalajul original. Pentru o luare în primire în Franța, vă invităm să completați solicitarea pe site-ul nostru: <https://auth.sav-login.auchan.fr>. Este important să prezentați următoarele informații: data achiziției, modelul și numărul de serie sau numărul IMEI (aceste informații se găsesc, de obicei, pe produs, ambalaj sau pe dovada achiziției).

Când intră garanția în vigoare?

Garanția Qilive intră în vigoare la data cumpărării sau a livrării aparatului, data cea mai târzie fiind reținută.

Produsul dumneavoastră este garantat de Qilive 3 ani, piese și manoperă.

Garanțiile Qilive sunt transferabile?

Garanțiile Qilive sunt transferabile împreună cu aparatul, cu condiția ca dovada de cumpărare originală a unui vânzător recunoscut să fie furnizată, dar și dovada oricărei schimbări de proprietate asupra aparatului, confirmând buna stare de funcționare a aparatului atunci când schimbarea de proprietar a intervenit.

Перед началом эксплуатации данного электрического устройства, внимательно прочтите нижеприведенные инструкции и сохраните их для последующих консультаций.

1. ИНСТРУКЦИЯ ПО ТЕХНИКЕ БЕЗОПАСНОСТИ

1. Утилизация батареи путем сжигания в костре или горячей печи, механического раздавливания или разрезания батареи может привести к взрыву.
2. Оставление аккумуляторной батареи в окружающей среде с чрезвычайно высокой температурой может привести к взрыву или утечке воспламеняющейся жидкости или газа. Также воздействие на батарею чрезвычайно низкого давления воздуха может привести к взрыву или утечке горячей жидкости или газа.



3. Данный прибор маркируется символом перечеркнутого мусорного контейнера в соответствии с Европейской директивой 2012/19/UE г. в отношении «отслуживших электрических и электронных приборов»). Эта маркировка указывает на то, что по истечении срока службы этот прибор запрещается выбрасывать вместе с прочими бытовыми отходами. Пользователь должен его сдать в пункт приема электрических и электронных приборов. Занимающиеся приемом организации, включая местные пункты приема, магазины и местные органы власти, формирует соответствующую систему для сбора такого оборудования. Надлежащий сбор отслуживших электрических и электронных приборов позволяет избежать вредного воздействия на здоровье человека и окружающую среду в результате наличия опасных компонентов, а также в результате неправильного хранения и обращения с этим оборудованием.

2. ТЕХНИЧЕСКИЕ ХАРАКТЕРИСТИКИ

DPI	800 / 1200 / 2400 / 3200 / 5000 / 10000
Ускорение	20 тыс.
Частота опроса	125 Гц
Номинальное напряжение	5 В DC
Рабочий ток	400 мА
Операционная система	Windows XP/Vista/7/8/10, MAC
Рабочая температура / Температура хранения	-5°C до +40°C

RU

3. ОПИСАНИЕ

1. Левая кнопка
2. Правая кнопка
3. Колесико прокрутки / Средняя кнопка
4. Кнопка DPI
5. Вперед
6. Назад
7. Выключатель питания (ВКЛ/ЭКО/ВЫКЛ)
8. USB-приемник
9. Зарядный кабель USB-C

4. ЭКСПЛУАТАЦИЯ

1. Выключатель питания ВКЛ/ВЫКЛ

Выкл/проводной режим: отключение игровой мыши в беспроводном режиме.
Проводной режим: подключите прилагаемый кабель USB-C к USB-порту компьютера.
Эко-режим: переход в режим энергосбережения беспроводной сети (индикатор ролика выключен, индикатор логотипа включен).
Вкл/беспроводной режим: переключение в беспроводной режим, все светодиодные индикаторы светятся.

2. Подключение мыши

Подключите USB-приемник к USB-порту компьютера. Компьютер распознает приемник и автоматически установит драйвер.

3. Зарядка

Подключите прилагаемый кабель USB-C к порту USB-C мыши, другой разъем кабеля USB-C подключите к порту USB-A. Колесико и логотип будут светиться зеленым в течение 10 секунд.

Время зарядки: 1,5–2 часа. После полной зарядки мыши индикатор будет светиться оранжевым около 10 секунд.

4. Изменение значения DPI

По умолчанию значение DPI для мыши составляет 1200. Последовательное нажатие переключателя DPI позволяет изменять это значение в следующем порядке: 800→1200→2400→3200→5000→10 000.

RU

5. НАСТРОЙКА ДРАЙВЕРА

Загрузите драйвер с сайта <https://support.auchan.com>, затем установите драйвер.

Примечание: При настройке функций драйвера убедитесь в том, что мышь уже подключена к компьютеру.



A. Параметры кнопок

Домашняя страница — это интерфейс настройки кнопок. Щелкните, чтобы

установить функции в правом модуле. Нажмите «Применить», чтобы завершить настройку.

В. Настройки подсветки

Нажмите «Индикатор», чтобы выбрать режимы индикатора для отображения различных световых эффектов. Нажмите среднюю кнопку и кнопку «Вперед», чтобы переключить эффект нижней подсветки.

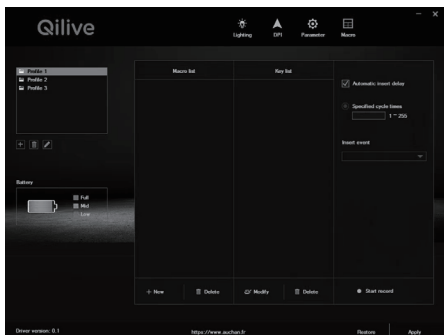
С. Настройка DPI

Установите значение DPI от 1200 до 10 000 (настройка DPI по умолчанию находится в диапазоне от 800 до 10 000). Переключение диапазонов DPI: 1–6.

Д. Настройка параметров

Выберите «Параметр», чтобы установить чувствительность мыши, скорость двойного щелчка, скорость прокрутки.

Е. Настройки макрос



Выберите «Макрос».

Настройте макрос справа, как показано на следующем рисунке. Нажмите «+Создать», чтобы создать макрос, и дайте ему имя. Нажмите «Начать запись». Нажимайте клавиши, которые необходимо запомнить, затем нажмите «Остановить запись».

Укажите, следует ли увеличивать задержку.

После окончания записи и сохранения результатов снова откроется интерфейс настройки параметров. Нажмите кнопку, а затем щелкните макрос в раскрывающемся списке.

После настройки нажмите «ПРИМЕНИТЬ», чтобы сохранить изменения.

Если необходимо восстановить параметры, после завершения настройки функций кнопку нажмите «Восстановить» внизу.

6. ГАРАНТИИ

Гарантия Qilive: общие условия.

Гарантия Qilive — это коммерческая гарантия на продукцию бренда Qilive, предлагаемая SAS OIA, зарегистрированным по адресу 200 rue de la Recherche, 59650 Вильнёв-д'Аск, Франция и выступающим в качестве изготовителя.

Применение гарантии Qilive не ущемляет ваших прав на бесплатное использование юридической гарантии соответствия, действующей в странах сбыта. Для получения дополнительной информации о юридической гарантии соответствия, пожалуйста, ознакомьтесь с ОУП (Общими условиями продажи) вашего дистрибьютора.

На что распространяется гарантия Qilive?

Гарантия Qilive покрывает ремонт или функционально эквивалентную замену вашего устройства Qilive, если в течение гарантийного периода оно станет неисправным из-за дефекта материала или изготовления.

Отремонтированные и замененные изделия могут содержать как новые, так и бывшие в употреблении детали и технические компоненты.

Если изделие не подлежит ремонту или замене, Qilive возместит стоимость покупки, указанную в подтверждающем покупке документе.

На что не распространяется гарантия Qilive?

Устройства Qilive спроектированы и изготовлены для непрерывного обеспечения высокой производительности в обычных домашних условиях. Если при использовании устройства Qilive по назначению оно выходит из строя в течение гарантийного срока, мы несем ответственность за его ремонт или замену.

RU

Однако при определенных обстоятельствах гарантия Qilive не распространяется на ремонт или замену устройства. Эти обстоятельства четко указаны. Гарантия не распространяется на следующие случаи:

- Нормальный износ, в том числе косметический (например, царапины, вмятины или умышленно нанесенные повреждения), и детали, которые со временем могут изнашиваться (например, предохранители, ремни, шины, тормоза, фильтры и т. д.).
- Повреждения или проблемы, вызванные неправильным использованием или использованием, несоответствующим указаниям на заводской табличке или в руководстве пользователя, несчастным случаем, модификацией.
- Повреждения, вызванные несоблюдением рекомендаций по обслуживанию устройства.
- Использование или хранение, наносящие вред сохранности устройства (окисление, коррозия), использование энергии, эксплуатация или установка не в соответствии с инструкциями производителя, небрежность или использование неподходящих периферийных устройств, программного обеспечения или расходных материалов.
- Профессиональное, коллективное, промышленное, коммерческое использование устройства или использование в целях, отличных от обычного домашнего использования в стране, где он был приобретен.
- Повреждения, вызванные внешними источниками, такими как транспорт, погодные условия, перебои в подаче электроэнергии или скачки напряжения.
- Измененные изделия, у которых гарантийная пломба или серийный номер были повреждены, испорчены, удалены или подверглись окислению.
- Повреждения, вызванные вмешательством неуполномоченных лиц.
- Обновления программного обеспечения, вызванные изменением параметров сети.
- Повреждения устройства, вызванные внешними факторами (инородные тела, насекомые и т. д.)

- Содержимое устройств: морозильник, стиральная машина... (еда, одежда...).
- Неисправности в работе устройства вследствие использования стороннего программного обеспечения для изменения, модификации, адаптации или преобразования установленного программного обеспечения.
- Неисправности в работе устройства вследствие его использования без аксессуаров, поставляемых с ним или утвержденных Qilive.

Клиент должен самостоятельно обеспечивать резервное копирование данных, содержащихся на его жестком диске или во внутренней памяти его устройства, регулярно, а также перед его сдачей.

Qilive не несет ответственности за потерю или уничтожение сохраненных данных или за повреждения программного обеспечения, возникшие, в частности, в результате восстановления или поломки.

Помимо того, компания Qilive не обязана проверять, были ли извлечены SIM-карты и/или карты SD из продукции, подлежащей возврату.

Каковы условия гарантии?

Гарантия Qilive предоставляется на следующих условиях:

Гарантия вступает в силу с даты покупки (или с даты поставки, если она наступает позже).

Вы должны предоставить подтверждение доставки/покупки до выполнения каких-либо работ с вашим устройством по гарантии. Обратите внимание, что если такое подтверждение не будет предоставлено, в отношении всех выполненных работ будет выставлен счет. Пожалуйста, сохраняйте чек о покупке или квитанцию о доставке. Все работы будут выполняться компанией Qilive или ее уполномоченными представителями.

Все замененные детали становятся собственностью Qilive.

Эта гарантия предоставляет преимущества, которые дополняют ваши законные права как потребителя и никак не влияет на них.

RU

Как воспользоваться гарантией Qilive?

Чтобы запросить ремонт или замену вашего устройства по гарантии Qilive во всех странах, кроме Франции, принесите свое устройство в администрацию пункта продажи с документом, подтверждающим покупку (например, чеком), со всеми необходимыми для его надлежащей работы аксессуарами (блок питания, адаптер и т. д.) и с оригинальной упаковкой. Если вы хотите воспользоваться гарантией во Франции, пожалуйста, сделайте запрос на нашем сайте: <https://auth.sav-login.auchan.fr>. Важно, чтобы у вас была такая информация, как дата покупки, модель и серийный номер или номер IMEI (эта информация обычно указывается на издании, его упаковке или в документе, свидетельствующем о факте покупки).

Когда гарантия вступает в силу?

Гарантия Qilive вступает в силу в дату покупки или доставки вашего устройства, в зависимости от того, какая из указанных дат наступит позже.

На ваше устройство распространяется 3-летняя гарантия Qilive на детали и работы.

Возможна ли передача прав по гарантии Qilive?


Права по гарантии Qilive передаются вместе с устройством, при условии предоставления документа, подтверждающего факт изначальной покупки у авторизованного дистрибьютора, а также документа, подтверждающего факт смены владельца и должное функционирование устройства на момент такой смены владельца.

Перед використанням цього електричного пристрою уважно прочитайте наведені нижче вказівки та зберігайте цю інструкцію для подальшого використання.

1. ПРАВИЛА БЕЗПЕКИ

1. Не дозволяється класти батарейку до вогнища або гарячої печі, вдаряти чи розрізати її. Це може призвести до вибуху.

2. Не піддавайте батарею впливу занадто високої температури навколишнього середовища й занадто низького тиску повітря. Це може спричинити вибух або виток легкозаймистої рідини, газу.

3.  Маркування цього пристрою (символ перекресленого контейнера для сміття) відповідає Європейській директиві 2012/19/ЄС р. «Про використане електричне та електронне обладнання». Це маркування інформує про те, що дане обладнання після закінчення терміну його експлуатації не можна утилізувати разом з іншими побутовими відходами.

Користувач зобов'язаний здати його підприємствам, що здійснюють збирання відпрацьованого електричного та електронного обладнання. Приймальні пункти, включаючи місцеві пункти збору, магазини та місцеві органи влади, створюють відповідну систему збору обладнання. Правильний збір використаного електричного та електронного обладнання дозволяє уникнути негативного впливу на здоров'я людей та навколишнє середовище, спричиненого наявністю небезпечних компонентів та неналежним зберіганням і поводженням з таким обладнанням.

2. ТЕХНІЧНІ ХАРАКТЕРИСТИКИ

DPI	800 / 1200 / 2400 / 3200 / 5000 / 10000
Прискорення	20G
Частота оновлення	125
Робоча напруга	5 В постійного струму
Робочий струм	400 мА
Оперативна система	Windows XP/Vista/7/8/10, MAC
Робоча температура/температура зберігання	-5°C – +40°C

3. ОПИС

- | | |
|---|--|
| 1. Ліва кнопка | 6. Назад |
| 2. Права кнопка | 7. Вимикач живлення (УВІМК / ЕКО / ВІМК) |
| 3. Коліщатко прокручування / Середня кнопка | 8. Наноприймач |
| 4. Кнопка DPI | 9. Зарядний кабель USB-C |
| 5. Вперед | |

4. ВИКОРИСТАННЯ

1. Вимикач живлення

Вимкнено / Дротовий режим: вимкнення ігрової миші в бездротовому режимі.

Дротовий режим: підключіть кабель USB-C з комплекту постачання до порту USB на комп'ютері.

Економічний режим: перехід до бездротового режиму енергозбереження (підсвічування ролика вимкнено, а логотипу – увімкнено).

Увімкнено / Бездротовий режим: перехід до бездротового режиму, усі світлодіоди увімкнено.

2. Підключення миші

Підключіть USB-приймач до USB-порту комп'ютера. Комп'ютер розпізнає приймач і автоматично встановить драйвер.

3. Заряджання

Підключіть кабель USB-C з комплекту постачання до порту USB-C миші, підключіть інший кінець кабелю USB-C до порту USB-A, колісатко та логотип загоряться зеленим кольором і будуть світитися протягом 10 секунд.

Час заряджання: 1,5–2 години Після того як миша повністю зарядиться, індикатори змінять колір на помаранчевий і горітимуть приблизно 10 секунд.

4. Зміна DPI

За замовчуванням DPI для миші становить 1200. Клацніть перемикач DPI кілька разів, щоб змінити налаштування в такому порядку: 800→1200→2400→3200→5000→10000.

5. НАЛАШТУВАННЯ ДРАЙВЕРА

Завантажте драйвер із сайту <https://support.auchan.com>, що входить у комплект, і встановіть драйвер.

Примітка. Переконайтеся, що ця миша вже підключена до комп'ютера, перш ніж налаштовувати функції драйвера.



A. Параметри ключа

Домашня сторінка – це інтерфейс налаштування «Клавіші», ви можете натиснути, щоб установити функції в правому модулі. Натисніть кнопку «Застосувати», щоб завершити налаштування.

B. Налаштування підсвічування

Натисніть «Світло», виберіть різні режими освітлення, щоб відобразити різні світлові ефекти. Натисніть середню кнопку + клавішу «Вперед» для перемикання ефекту нижнього підсвічування.

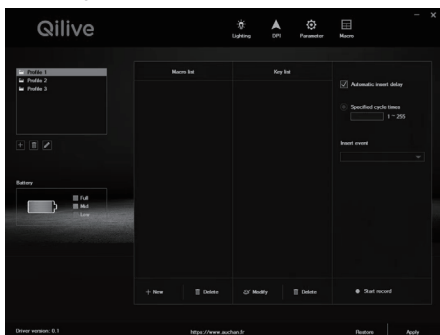
C. Параметри DPI

Установіть значення DPI від 1200 до 10000 відповідно до своїх потреб (за замовчуванням значення DPI перебуває в діапазоні від 800 до 10000). Механізм налаштування DPI: 1–6.

D. Налаштування параметрів

Натисніть «Параметр», щоб установити чутливість миші, швидкість подвійного клацання, швидкість прокручування.

E. Налаштування макросів



Натисніть «Макрос».

Назвіть налаштування макросу праворуч, як показано на цьому рисунку. Натисніть «+Новий», щоб створити макрос, і дайте йому ім'я. Натисніть «Почати записування», щоб розпочати записування, введіть клавіші, які потрібно визначити, а потім натисніть «Зупинити записування», щоб завершити записування.

Виберіть, чи потрібно збільшити затримку.

Після завершення записування та збереження ви повернетесь до клієнтського інтерфейсу налаштувань. Натисніть кнопку, а потім виберіть «Макрос» у розкритому списку.

Після налаштування натисніть «ЗАСТОСУВАТИ», щоб зберегти.

Якщо ви хочете відновити налаштування, після завершення налаштування функцій кнопок натисніть «Відновити» внизу.

6. ГАРАНТІЇ

Гарантія Qilive: загальні умови.

Гарантія Qilive є комерційною гарантією, що надається компанією SAS OIA, що знаходиться за адресою: 200 rue de la Recherche, 59650 Villeneuve d'Ascq, на продукцію торгової марки Qilive, в якості виробника.

Гарантія Qilive не обмежує ваші права на отримання безкоштовної юридичної гарантії відповідності, що діє в країнах збуту. Для отримання додаткової інформації про юридичну гарантію відповідності, зверніться, будь ласка, до ЗУП (Загальні умови продажу) вашого дистриб'ютора.

На що поширюється гарантія Qilive?

Гарантія Qilive покриває ремонт або заміну вашого пристрою Qilive на еквівалентний з точки зору функціональності, якщо протягом гарантійного періоду виявиться, що він має дефект матеріалу або виготовлення.

Відремонтвані чи замінені вироби можуть містити нові та/чи відновлені елементи чи обладнання.

Якщо виріб не підлягає ремонту або заміні, Qilive відшкодує вартість покупки, зазначену в документі, що підтверджує покупку.

На що не поширюється гарантія Qilive?

Пристрої Qilive розроблені і створені для забезпечення безперервного високого рівня роботи в звичайних домашніх умовах. Якщо пристрій Qilive використовується за призначенням і виходить з ладу протягом гарантійного періоду, ми несемо відповідальність за його ремонт або заміну.

Однак за деяких обставин гарантія Qilive не покриває ремонт або заміну пристрою. Ці обставини чітко зазначені. Випадки, не передбачені цим документом, є такими:

- Нормальний знос, включаючи косметичний (наприклад, подряпини, вм'ятини або вандалізм) і деталі, які можуть зношуватися з часом (наприклад, запобіжник, ремінь, шина, гальмо, фільтри тощо).
- Пошкодження або проблеми, викликані неправильним використанням або використанням не відповідно до заводської таблички або інструкції з експлуатації, нещасним випадком, внесенням змін.
- Пошкодження, спричинені недотриманням рекомендацій з технічного обслуговування приладу.
- Використання або зберігання, що шкодить належному стану пристрою (окислення, корозія), використання енергії, використання або установка не відповідно до інструкцій виробника або недбалість або використання невідповідних периферійних пристроїв, програмного забезпечення або витратних матеріалів.
- Професійне, колективне, промислове, комерційне використання виробу або для інших цілей, ніж звичайне побутове використання в країні, де він був придбаний.
- Пошкодження, викликані зовнішніми чинниками, такими як транспорт, погодні умови, відключення або перепади електроенергії.
- Змінені пристрої, в яких гарантійна пломба чи серійний номер були пошкоджені, зіпсовані, видалені або окиснені.
- Пошкодження, викликані будь-яким втручанням, здійсненим неуповноваженою особою.
- Оновлення програмного забезпечення, у зв'язку зі зміною налаштувань мережі
- Пошкодження, спричинені дією зовнішніх чинників (сторонні предмети, комахи

тощо).

- Уміст пристроїв - морозильна камера, пральна машина...- (їжа, одяг, ...)
- Проблеми у роботі виробу, викликані використанням стороннього програмного забезпечення для модифікації, зміни, адаптації чи модифікації існуючого.
- Проблеми у роботі виробу, викликані використанням без приладдя, що постачається разом із виробом або схваленого компанією Qilive.

Клієнт несе відповідальність за регулярне резервне копіювання даних, що містяться на його жорсткому диску або у внутрішній пам'яті його пристрою, перед ніж віднести його в місце збору.

Qilive не може нести відповідальність за втрату або знищення збережених даних або за пошкодження програмного забезпечення, що виникло, зокрема, в результаті ремонту або поломки.

Також Qilive не зобов'язаний перевіряти, чи користувач вийняв карти SIM/SD з виробів, що повертаються.

Які умови надання гарантії?

Умови та положення гарантії Qilive є такими:

Гарантія вступає в силу з дати покупки (або з дати поставки, якщо вона була здійснена пізніше).

Ви повинні надати підтвердження доставки/купівлі перед виконанням будь-яких робіт на вашому пристрої, що підлягає гарантійному обслуговуванню. Звертаємо вашу увагу, що без цього підтвердження з вам буде стягнена вартість будь-яких виконаних робіт. Зберігайте квитанцію чи накладну на покупку.

Всі втручання будуть здійснюватися компанією Qilive або її уповноваженими агентами.

Будь-яка заміна деталь стає власністю Qilive.

Гарантія надає переваги на додаток до ваших законних прав як споживача, не впливаючи на них.

UA

Як отримати гарантію Qilive?

Щоб подати запит на ремонт або заміну виробу за гарантією Qilive для всіх країн, за винятком Франції, принесіть виріб на стійку реєстрації в місці продажу, маючи при собі документ, що підтверджує покупку (наприклад, товарний чек), виріб та аксесуари, що додаються до нього, включаючи ті, що необхідні для його належного функціонування (блок живлення, адаптер тощо), з оригінальною упаковкою. Якщо ви хочете отримати страхове покриття у Франції, зробіть запит на нашому сайті: <https://auth.sav-login.auchan.fr>. Важливо мати інформацію стосовно дати придбання, моделі та серійного номеру чи IMEI (міжнародний ідентифікатор мобільного обладнання) (цю інформацію ви можете знайти на товарі, упаковці чи доказі покупки).

Коли вступає в силу гарантія?

Гарантія Qilive набуває чинності з дати придбання або доставки вашого пристрою, залежно від того, яка з цих дат є пізнішою.

На ваш виріб надається гарантія Qilive 3 роки на деталі та роботу.

Чи можна передавати гарантію Qilive?

Гарантію Qilive можуть бути передані разом з пристроєм за умови надання доказу оригінальної покупки у офіційного дилера, а також доказу будь-якої зміни власника пристрою, що підтверджує належний робочий стан пристрою на момент зміни власника.

Frequency range: 2404MHz - 2480MHz
Max. transmitter power: 4.20dBm

600148509
M620GX

 **Auchan**

SAS OIA, 200, rue de la Recherche, Le Colibri
BP 169, 59650 Villeneuve d'Ascq, France
www.auchan-retail.com/contact

Made in China

